

СООТВЕТСТВУЕТ  
ГОСТ 7.56-2002  
СЕТЕВОЕ ИЗДАНИЕ  
ISSN 2541-7851

№ 3 (146). Ч.2. март 2024

# ВЕСТНИК НАУКИ И ОБРАЗОВАНИЯ

НАУЧНО-МЕТОДИЧЕСКИЙ ЖУРНАЛ

 РОСКОМНАДЗОР

ПИ № ФС 77-50633 • Эл № ФС 77-58456

НАУЧНО-МЕТОДИЧЕСКИЙ ЖУРНАЛ «ВЕСТНИК НАУКИ И ОБРАЗОВАНИЯ» № 3 (146) Ч.2. 2024



ИЗДАТЕЛЬСТВО «ПРОБЛЕМЫ НАУКИ»

[HTTPS://SCIENCEPROBLEMS.RU](https://scienceproblems.ru)

ЖУРНАЛ: [HTTP://SCIENTIFICJOURNAL.RU](http://scientificjournal.ru)

 НАУЧНАЯ ЭЛЕКТРОННАЯ  
БИБЛИОТЕКА  
**LIBRARY.RU**



9 772312 1808001

ISSN 2541-7851 (сетевое издание)

**ВЕСТНИК НАУКИ  
И ОБРАЗОВАНИЯ**

2024. № 3 (146) Часть 2.



Москва  
2024

# Вестник науки и образования

## 2024. № 3 (146) Часть 2.

Российский импакт-фактор: 3,58

### НАУЧНО-МЕТОДИЧЕСКИЙ ЖУРНАЛ

**УЧРЕДИТЕЛЬ, ГЛАВНЫЙ РЕДАКТОР: Вальцев С.В.**

**Зам. главного редактора: Кончакова И.В.**

**РЕДАКЦИОННЫЙ СОВЕТ:**

Издается с 2014  
года

ИЗДАТЕЛЬСТВО  
«Проблемы науки»

Журнал  
зарегистрирован  
Федеральной  
службой по надзору  
в сфере связи,  
информационных  
технологий и  
массовых  
коммуникаций  
(Роскомнадзор)  
Свидетельство  
Эл № ФС77-58456

Территория  
распространения:  
зарубежные  
страны,  
Российская  
Федерация

Свободная цена

*Абдуллаев К.Н.* (д-р филос. по экон., Азербайджанская Республика), *Алиева В.Р.* (канд. филос. наук, Узбекистан), *Абдуллаев Н.Н.* (д-р экон. наук, Азербайджанская Республика), *Аликулов С.Р.* (д-р техн. наук, Узбекистан), *Ананьева Е.П.* (д-р филос. наук, Украина), *Асатурова А.В.* (канд. мед. наук, Россия), *Аскарходжаев Н.А.* (канд. биол. наук, Узбекистан), *Байтасов Р.Р.* (канд. с.-х. наук, Белоруссия), *Бакико И.В.* (канд. наук по физ. воспитанию и спорту, Украина), *Бахор Т.А.* (канд. филол. наук, Россия), *Баулина М.В.* (канд. пед. наук, Россия), *Блейх Н.О.* (д-р ист. наук, канд. пед. наук, Россия), *Боброва Н.А.* (д-р юрид. наук, Россия), *Богомолов А.В.* (канд. техн. наук, Россия), *Бородай В.А.* (д-р социол. наук, Россия), *Волков А.Ю.* (д-р экон. наук, Россия), *Гавриленко И.В.* (канд. пед. наук, Россия), *Гарагонич В.В.* (д-р ист. наук, Украина), *Глуценко А.Г.* (д-р физ.-мат. наук, Россия), *Гринченко В.А.* (канд. техн. наук, Россия), *Губарева Т.И.* (канд. юрид. наук, Россия), *Гутникова А.В.* (канд. филол. наук, Украина), *Датий А.В.* (д-р мед. наук, Россия), *Демчук Н.И.* (канд. экон. наук, Украина), *Дивненко О.В.* (канд. пед. наук, Россия), *Дмитриева О.А.* (д-р филол. наук, Россия), *Доленко Г.Н.* (д-р хим. наук, Россия), *Есенова К.У.* (д-р филол. наук, Казахстан), *Жамулдинов В.Н.* (канд. юрид. наук, Казахстан), *Жолдошев С.Т.* (д-р мед. наук, Кыргызская Республика), *Зеленков М.Ю.* (д-р полит. наук, канд. воен. наук, Россия), *Ибадов Р.М.* (д-р физ.-мат. наук, Узбекистан), *Ильинских Н.Н.* (д-р биол. наук, Россия), *Кайракбаев А.К.* (канд. физ.-мат. наук, Казахстан), *Кафтаева М.В.* (д-р техн. наук, Россия), *Киквидзе И.Д.* (д-р филол. наук, Грузия), *Клинов Г.Т.* (PhD in Pedagogic Sc., Болгария), *Кобланов Ж.Т.* (канд. филол. наук, Казахстан), *Ковалёв М.Н.* (канд. экон. наук, Белоруссия), *Кравцова Т.М.* (канд. психол. наук, Казахстан), *Кузьмин С.Б.* (д-р геогр. наук, Россия), *Куликова Э.Г.* (д-р филол. наук, Россия), *Курманбаева М.С.* (д-р биол. наук, Казахстан), *Курпаянц К.И.* (канд. экон. наук, Узбекистан), *Линькова-Даниельс Н.А.* (канд. пед. наук, Австралия), *Лукиенко Л.В.* (д-р техн. наук, Россия), *Макаров А. Н.* (д-р филол. наук, Россия), *Мацаренко Т.Н.* (канд. пед. наук, Россия), *Мейманов Б.К.* (д-р экон. наук, Кыргызская Республика), *Мурадов Ш.О.* (д-р техн. наук, Узбекистан), *Мусаев Ф.А.* (д-р филос. наук, Узбекистан), *Набиев А.А.* (д-р наук по геoinформ., Азербайджанская Республика), *Назаров Р.Р.* (канд. филос. наук, Узбекистан), *Наумов В. А.* (д-р техн. наук, Россия), *Овчинников Ю.Д.* (канд. техн. наук, Россия), *Петров В.О.* (д-р искусствоведения, Россия), *Радкевич М.В.* (д-р техн. наук, Узбекистан), *Рахимбеков С.М.* (д-р техн. наук, Казахстан), *Розыходжаева Г.А.* (д-р мед. наук, Узбекистан), *Романенкова Ю.В.* (д-р искусствоведения, Украина), *Рубцова М.В.* (д-р социол. наук, Россия), *Румянцев Д.Е.* (д-р биол. наук, Россия), *Самков А. В.* (д-р техн. наук, Россия), *Саньков П.Н.* (канд. техн. наук, Украина), *Селитренникова Т.А.* (д-р пед. наук, Россия), *Сибирцев В.А.* (д-р экон. наук, Россия), *Скрипко Т.А.* (д-р экон. наук, Украина), *Сопов А.В.* (д-р ист. наук, Россия), *Стрекалов В.Н.* (д-р физ.-мат. наук, Россия), *Ступаканов Н.М.* (д-р пед. наук, Казахстан), *Субачев Ю.В.* (канд. техн. наук, Россия), *Сулейманов С.Ф.* (канд. мед. наук, Узбекистан), *Трезуб И.В.* (д-р экон. наук, канд. техн. наук, Россия), *Упоров И.В.* (канд. юрид. наук, д-р ист. наук, Россия), *Федоськина Л.А.* (канд. экон. наук, Россия), *Хитмухиа Е.Г.* (д-р филос. наук, Россия), *Циццян С.В.* (канд. экон. наук, Республика Армения), *Чиладзе Г.Б.* (д-р юрид. наук, Грузия), *Шамишина И.Г.* (канд. пед. наук, Россия), *Шаритов М.С.* (канд. техн. наук, Узбекистан), *Шевко Д.Г.* (канд. техн. наук, Россия).

# Содержание

<b>ЭКОНОМИЧЕСКИЕ НАУКИ.....</b>	<b>5</b>
<i>Наимов Ш.Ш. АНАЛИЗ ФАКТОРОВ, ВЛИЯЮЩИХ НА ИНВЕСТИЦИОННЫЙ РЕГИОНАЛЬНЫЙ ПОТЕНЦИАЛ И ПРОГНОЗ ИНДИКАТИВНЫХ ПОКАЗАТЕЛЕЙ ЕГО РАЗВИТИЯ В РЕГИОНАХ УЗБЕКИСТАНА / Naimov Sh.Sh. ANALYSIS OF FACTORS INFLUENCING REGIONAL INVESTMENT POTENTIAL AND FORECAST OF INDICATIVE INDICATORS OF ITS DEVELOPMENT IN THE REGIONS OF UZBEKISTAN .....</i>	<i>5</i>
<b>ФИЛОЛОГИЧЕСКИЕ НАУКИ .....</b>	<b>16</b>
<i>Алимова Т.А. ФОРМИРОВАНИЕ КОГНИТИВНЫХ НАВЫКОВ У ДЕТЕЙ ДОШКОЛЬНОГО ВОЗРАСТА В СОВРЕМЕННОЙ ИНФОРМАЦИОННОЙ СРЕДЕ / Alimova T.A. FORMATION OF COGNITIVE SKILLS IN PRESCHOOL CHILDREN IN A MODERN INFORMATION ENVIRONMENT .....</i>	<i>16</i>
<i>Аманкосова Ш.М. «МАЛЕНЬКИЙ ДРУГ» Д. ТАРТТ КАК РОМАН ИНИЦИАЦИИ / Amankosova Sh.M. "THE LITTLE FRIEND" BY D. TARTT AS A NOVEL OF INITIATION .....</i>	<i>19</i>
<b>ЮРИДИЧЕСКИЕ НАУКИ.....</b>	<b>23</b>
<i>Харьковенко В.В. К ВОПРОСУ О ФОРМАХ ВИНЫ / Kharkovenko V.V. ON THE QUESTION OF FORMS OF GUILT .....</i>	<i>23</i>
<i>Машарипова Н.Х. ПРОБЛЕМЫ КВАЛИФИКАЦИИ ВЗЯТОЧНИЧЕСТВА / Masharipova N.Kh. PROBLEMS OF QUALIFICATION OF BRIBERY .....</i>	<i>26</i>
<b>ПЕДАГОГИЧЕСКИЕ НАУКИ.....</b>	<b>30</b>
<i>Алхазова Ф.Г., Никитина Л.Н., Балахонова Л.С. КОМПЛЕКС РАЗВИВАЮЩИХ ИГР «КУПОК» КАК ТЕХНОЛОГИЯ, СПОСОБСТВУЮЩАЯ РАЗВИТИЮ КОММУНИКАТИВНЫХ НАВЫКОВ И ФОРМИРОВАНИЮ СОЦИАЛЬНО-ЭМОЦИОНАЛЬНОГО ИНТЕЛЛЕКТА / Alkhazova F.G., Nikitina L.N., Balakhonova L.S. A COMPLEX OF DEVELOPMENTAL GAMES "BUY" AS A TECHNOLOGY THAT PROMOTES THE DEVELOPMENT OF COMMUNICATION SKILLS AND THE FORMATION OF SOCIAL-EMOTIONAL INTELLIGENCE.....</i>	<i>30</i>
<i>Василенко М.Л., Малько И.А., Реброва Н.В. ДЕТСКИЙ ОРГАНАЙЗЕР» КАК СРЕДСТВО РАЗВИТИЯ УМЕНИЯ ПЛАНИРОВАТЬ СВОЮ ДЕЯТЕЛЬНОСТЬ У ДЕТЕЙ СТАРШЕГО ДОШКОЛЬНОГО ВОЗРАСТА / Vasilenko M.L., Malko I.A., Rebrova N.V. "CHILDREN'S ORGANIZER" AS A MEANS OF DEVELOPING THE ABILITY TO PLAN THEIR ACTIVITIES IN CHILDREN OF SENIOR PRESCHOOL AGE.....</i>	<i>34</i>
<i>Сергеева А.С. УПРАВЛЕНИЕ ПОДГОТОВКОЙ И РЕАЛИЗАЦИЕЙ СОЦИАЛЬНО ЗНАЧИМЫХ ПРОЕКТОВ В ПЕДАГОГИЧЕСКОМ ВУЗЕ / Sergeeva A.S. MANAGEMENT OF PREPARATION AND IMPLEMENTATION OF SOCIALLY SIGNIFICANT PROJECTS AT A PEDAGOGICAL UNIVERSITY .....</i>	<i>37</i>

<b>МЕДИЦИНСКИЕ НАУКИ.....</b>	<b>42</b>
<i>Латипов Ф.Ш., Юлдашев Б.Т., Курьязов А.К., Искандарова А.И. АСПЕКТЫ ПРИМЕНЕНИЯ ОСТЕОПЛАСТИЧЕСКОГО МАТЕРИАЛА ПРИ ЛЕЧЕНИИ ДЕСТРУКТИВНОГО ТУБЕРКУЛЕЗНОГО ОСТИТА КОРЕННЫХ ЗУБОВ / Latipov F.Sh., Yuldashev B.T., Kuryazov A.K., Iskandarova A.I. ASPECTS OF USE OF OSTEOPLASTIC MATERIAL IN THE TREATMENT OF DESTRUCTIVE TUBERCULOUS OSTITE OF MOLORA TEETH.....</i>	<i>42</i>
<i>Якубов Д.М. ОСОБЕННОСТИ ТЕЧЕНИЯ ИШЕМИЧЕСКОЙ БОЛЕЗНИ СЕРДЦА СРЕДИ БОЛЬНЫХ ТУБЕРКУЛЕЗОМ ЛЕГКИХ В ХОРЕЗМСКОЙ ОБЛАСТИ / Yakubov D.M. FEATURES OF THE COURSE OF ISCHEMIC HEART DISEASE AMONG PATIENTS WITH PULMONARY TUBERCULOSIS IN KHOREZM REGION .....</i>	<i>47</i>
<b>АРХИТЕКТУРА .....</b>	<b>51</b>
<i>Aitbayeva A.B., Priemets O.N., Miller D.A. FEATURES OF ACCOUNTING FOR VARIOUS ASPECTS OF ENERGY EFFICIENCY IN ARCHITECTURE / Айтбаева А.Б., Приемец О.Н., Миллер Д.А. ОСОБЕННОСТИ УЧЕТА РАЗЛИЧНЫХ АСПЕКТОВ ЭНЕРГОЭФФЕКТИВНОСТИ В АРХИТЕКТУРЕ .....</i>	<i>51</i>
<b>ПСИХОЛОГИЧЕСКИЕ НАУКИ.....</b>	<b>58</b>
<i>Богданова Н.В. ПСИХОЛОГИЧЕСКИЕ ОСОБЕННОСТИ СТУДЕНЧЕСКОГО ВОЗРАСТА / Bogdanova N.V. PSYCHOLOGICAL FEATURES OF STUDENT AGE .....</i>	<i>58</i>

## АНАЛИЗ ФАКТОРОВ, ВЛИЯЮЩИХ НА ИНВЕСТИЦИОННЫЙ РЕГИОНАЛЬНЫЙ ПОТЕНЦИАЛ И ПРОГНОЗ ИНДИКАТИВНЫХ ПОКАЗАТЕЛЕЙ ЕГО РАЗВИТИЯ В РЕГИОНАХ УЗБЕКИСТАНА

Наимов Ш.Ш.

*Наимов Шохрух Шарофиддинович - независимый соискатель,  
Ташкентский государственный экономический университет,  
г. Ташкент, Республика Узбекистан*

**Аннотация:** данная статья представляет анализ факторов, влияющих на инвестиционный региональный потенциал и прогноз индикативных показателей его развития в регионах Узбекистана. Исследование основано на обширном анализе данных и информации, связанных с экономическими, социальными и географическими факторами, определяющими инвестиционную привлекательность регионов. В статье рассматриваются различные аспекты, включая инфраструктуру, доступность ресурсов, уровень развития человеческого капитала и другие. Особое внимание уделяется анализу существующих инвестиционных показателей и их связи с факторами, определяющими региональный потенциал. Результаты исследования позволяют выявить ключевые факторы, влияющие на инвестиционный региональный потенциал Узбекистана и прогнозировать его развитие в различных регионах страны. Это может служить ценным инструментом для принятия решений в области инвестиционной политики и планирования развития регионов.

**Ключевые слова:** инвестиционный потенциал, региональное развитие, факторы, анализ, прогноз, индикативные показатели, инфраструктура.

## ANALYSIS OF FACTORS INFLUENCING REGIONAL INVESTMENT POTENTIAL AND FORECAST OF INDICATIVE INDICATORS OF ITS DEVELOPMENT IN THE REGIONS OF UZBEKISTAN

Naimov Sh.Sh.

*Naimov Shokhrux Sharofiddinovich - independent researcher,  
TASHKENT STATE UNIVERSITY OF ECONOMICS,  
TASHKENT, REPUBLIC OF UZBEKISTAN*

**Abstract:** this article presents an analysis of factors influencing regional investment potential and a forecast of indicative indicators of its development in the regions of Uzbekistan. The study is based on an extensive analysis of data and information related to economic, social and geographical factors that determine the investment attractiveness of regions. The article examines various aspects, including infrastructure, availability of resources, level of human capital development and others. Particular attention is paid to the analysis of existing investment indicators and their connection with the factors determining regional potential. The results of the study allow us to identify key factors influencing the regional investment potential of Uzbekistan and predict its development in various regions of the country. This can serve as a valuable tool for decision-making in the field of investment policy and regional development planning.

**Keywords:** investment potential, regional development, factors, analysis, forecast, indicative indicators, infrastructure.

## Введение

Инвестиционный региональный потенциал играет важную роль в развитии экономики и привлечении инвестиций в региональные секторы. Анализ факторов, влияющих на инвестиционный региональный потенциал, а также прогноз индикативных показателей его развития, являются важными задачами для определения эффективной инвестиционной политики и планирования развития регионов. В контексте Узбекистана, страны с динамично развивающейся экономикой и значительным потенциалом для инвестиций, понимание факторов, определяющих инвестиционный региональный потенциал, и прогнозирование его развития являются особенно актуальными. Узбекистан обладает разнообразными регионами, каждый из которых имеет свои особенности в терминах экономического, социального и географического развития. Путем анализа данных и информации, связанных с этими факторами, мы стремимся выявить ключевые факторы, определяющие инвестиционный региональный потенциал Узбекистана и прогнозировать его развитие в различных регионах страны. Это позволит принимать информированные решения в области инвестиционной политики и создания благоприятной среды для инвестиций, способствуя устойчивому развитию региональной экономики и улучшению качества жизни населения.

Для целей оценки факторов, оказывающих влияние на инвестиционную привлекательность регионов Узбекистана и осуществления среднесрочного прогноза, проведем эконометрический анализ зависимости инвестиционного потенциала от социально-экономических показателей развития регионов республики. В качестве объясняемой переменной (регрессанта) были выбраны объемы освоения инвестиций регионов на душу населения как показатель регионального инвестиционного потенциала (в млн.сум). Объясняющие переменные (регрессоры) представлены в таблице 1.

Таблица №1. Описание объясняющих переменных модели.<sup>1</sup>

№	Регрессоры	Единица измерения	Переменная	Обозначение
1.	Производство промышленной продукции на д/н	Млн. сум	Production of industrial products per capita	IND
2.	Производство с/х продукции на д/н	Млн. сум	Production of agricultural products per capita	AGR
3.	Объем услуг на д/н	Млн. сум	Volume of services per capita	SERV
4.	Количество вновь созданных предприятий и организаций	Ед.	Number of newly created enterprises and organizations	ENT
5.	Численность экономически активного населения	Тыс. чел.	Number of economically active population	EAP
6.	Реальные совокупные доходы на д/н	Млн. сум	Real total income per capita	RTI
7.	Обеспеченность домов питьевой водой, в % к общему числу домов	%	Provision of houses with drinking water	PDW

В работе проводится анализ по панельным данным за период с 2018 по 2022 гг. по Республике Каракалпакстан, двенадцати областям и г. Ташкенту.

<sup>1</sup> Составлено автором.

Всего в модели заимствовано семь объясняющих переменных, общее количество наблюдений - 560. Все стоимостные показатели с учетом ИПЦ приведены к сопоставимому виду (к ценам 2022 г.).

Описательная статистика позволяет определить среднее, медианное, максимальное и минимальное значения, а также стандартное отклонение каждого фактора от среднего значения (Standard Deviation) и коэффициент асимметрии (Skewness). Последний показывает, что наиболее симметричное распределение наблюдается по численности экономически активного населения, наиболее асимметрично - объем услуг на душу населения, что означает сдвиги в динамике изучаемых факторов: в случае первого показателя - снижение уровня трудовой миграции, наблюдаемое в республике в последние годы, частично связанное с общими процессами, происходящими в мире, в случае второго показателя - несоответствие уровня развитости сферы услуг и демографического потенциала, наблюдаемое во всех регионах Узбекистана, кроме г. Ташкента (табл. 2).

Таблица №2. Сравнительная статистика.<sup>1</sup>

	INV	AGR	EAP	ENT	IND	PDW	RTI	SERV
Mean	7.2	8.7	1074.6	6335.4	13.7	70.5	12.9	6.8
Median	5.0	8.8	1188.7	5505.0	7.9	73.5	11.6	4.5
Maximum	22.9	16.5	1782.0	18894.0	79.1	100.0	33.5	47.2
Minimum	1.7	0.0	365.2	1507.0	1.5	34.8	6.6	2.5
Std. Dev.	5.3	3.6	414.3	3497.3	16.3	18.2	5.4	8.4
Skewness	1.5	-0.4	-0.2	1.5	2.6	-0.3	1.7	3.6
Kurtosis	4.6	3.7	1.8	5.5	9.8	2.3	6.2	15.1
Jarque-Bera	34.6	3.6	4.9	44.9	218.0	2.7	65.4	577.7
Probability	0.0	0.2	0.1	0.0	0.0	0.3	0.0	0.0
Sum	507.5	606.7	75220.2	443480.0	957.8	4932.9	904.1	473.6
Sum Sq. Dev.	1914.6	906.0	11844013	8.44E+08	18383.7	22748.0	1978.0	4817.9

В соответствии с критерием согласия Жака-Бера (Jarque-Bera test), данные INV, IND, ENT, RTI, SERV имеют асимметрию и эксцесс, соответствующие нормальному распределению, что подтверждают и средние с медианой (их значения почти совпадают), а также куртозис. Исследуем степень корреляционной зависимости между переменными, для чего построим корреляционную матрицу (табл. 3).

Таблица №3. Correlation matrix.<sup>2</sup>

Correlation								
t-Statistic								
Probability	INV	PDW	RTI	IND	ENT	EAP	AGR	SERV
	INV	1.00						
		----						
		----						
	PDW	0.31	1.00					
		2.71	-----					
		0.01	-----					
	RTI	0.85	0.19	1.00				
		13.65	1.61	-----				
		0.00	0.11	-----				

<sup>1</sup> Построено автором с использованием программного продукта Eviews.

<sup>2</sup> Построено автором с использованием программного продукта Eviews.



IND	0.73	0.23	0.71	1.00				
	8.91	1.95	8.23	-----				
	0.00	0.06	0.00	-----				
ENT	0.47	0.29	0.60	0.21	1.00			
	4.44	2.48	6.11	1.75	-----			
	0.00	0.02	0.00	0.09	-----			
EAP	-0.22	0.21	-0.06	-0.25	0.58	1.00		
	-1.86	1.76	-0.46	-2.13	5.86	-----		
	0.07	0.08	0.65	0.04	0.00	-----		
AGR	-0.11	-0.40	-0.07	0.11	-0.51	-0.45	1.00	
	-0.90	-3.63	-0.55	0.91	-4.89	-4.19	-----	
	0.37	0.00	0.59	0.37	0.00	0.00	-----	
SERV	0.76	0.40	0.82	0.40	0.76	0.19	-0.55	1.00
	9.55	3.64	11.82	3.51	9.65	1.58	-5.36	-----
	0.00	0.00	0.00	0.00	0.00	0.12	0.00	-----

В соответствии с результатами проведенного корреляционного анализа, признаки IND, SERV, ENT, RTI и PDW действуют на результат в положительном направлении. Наиболее существенно влияет на объемы привлекаемых регионами инвестиционных ресурсов реальные совокупные доходы на душу населения (RTI) ( $r = 0,85$ ), а также подушевые объемы услуг (SERV) ( $r = 0,76$ ). Остальные объясняющие переменные оказывают менее заметное влияние. Кроме того, корреляционная матрица показала, что между объясняющими переменными мультиколлинеарность очень слабая.

Проверка ряда объясняемой переменной  $Y$  на стационарность, проведенная при помощи расширенного теста Дикки-Фуллера, позволила с высокой вероятностью отклонить нулевую гипотезу о наличии у  $Y$  единичного корня (табл. 4).

Таблица №4. Augmented Dickey-Fuller Test on  $INV$ .<sup>1</sup>

Panel unit root test: Summary				
Method	Statistic	Prob.	Cross-sections	Obs
Null: Unit root (assumes common unit root process)				
Levin, Lin & Chu t	-19.7544	0.0000	14	56
Null: Unit root (assumes individual unit root process)				
Im, Pesaran and Shin W-stat	-9.65107	0.0000	14	56
ADF - Fisher Chi-square	87.7907	0.0000	14	56
PP - Fisher Chi-square	116.156	0.0000	14	56

График объясняемой переменной (рис. 1) подтверждает стационарность ряда и возможность строить модель.

<sup>1</sup> Построено автором с использованием программного продукта Eviews 10.

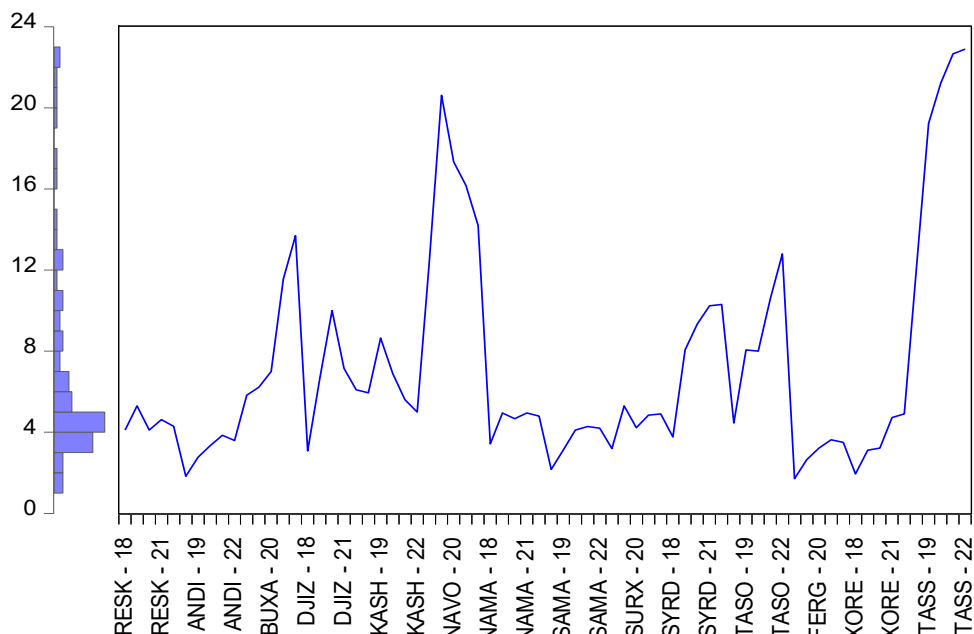


Рис. 1. График объясняемой переменной<sup>1</sup>.

Для исследования панельных данных были построены три модели множественной регрессии: общая модель регрессии без учета структуры панельных данных (табл. 5), модель с фиксированными эффектами (FE) (табл. 6) и модель со случайными эффектами (RE) (табл. 7).

Таблица №5. Pooled regression model (POLS).<sup>2</sup>

Variable	Coefficient	Std. Error	t-Statistic	Prob.
IND	0.123484	0.027396	4.507313	0.0000
AGR	0.397341	0.154164	2.577390	0.0123
SERV	0.454755	0.129129	3.521699	0.0008
ENT	0.000264	0.000155	1.701763	0.0937
EAP	-0.003080	0.000917	-3.357528	0.0013
RTI	0.102591	0.192424	-0.533149	0.5958
PDW	0.027761	0.012440	2.231679	0.0292
R-squared	0.862737	Mean dependent var		7.249689
Adjusted R-squared	0.849665	S.D. dependent var		5.267568
S.E. of regression	2.042399	Akaike info criterion		4.360767
Sum squared resid	262.7979	Schwarz criterion		4.585617
Log likelihood	-145.6269	Hannan-Quinn criter.		4.450080
Durbin-Watson stat	0.748909			

Модель FEM не учитывает неизмеримые индивидуальные различия объектов (эффекты), они интерпретируются как мешающий параметр, и оценивание направлено на то, чтобы их исключить (табл. 6).

<sup>1</sup> Там же.

<sup>2</sup> Построено автором с использованием программного продукта Eviews 10.

Таблица №6. Fixed effects panel regression model (FEM).<sup>1</sup>

Variable	Coefficient	Std. Error	t-Statistic	Prob.
C	-5.832139	6.451935	-0.903936	0.3705
IND	0.043382	0.046644	0.930061	0.3569
AGR	1.114716	0.306536	3.636494	0.0007
SERV	0.822984	0.183798	4.477652	0.0000
ENT	0.000351	0.000152	2.308896	0.0252
EAP	-0.000404	0.005737	-0.070451	0.9441
RTI	0.717190	0.287945	-2.490718	0.0162
PDW	0.067187	0.025508	2.633938	0.0113
Effects Specification				
<b>Cross-section fixed (dummy variables)</b>				
R-squared	0.940943	Mean dependent var		7.249689
Adjusted R-squared	0.916838	S.D. dependent var		5.267568
S.E. of regression	1.519047	Akaike info criterion		3.917369
Sum squared resid	113.0678	Schwarz criterion		4.591918
Log likelihood	-116.1079	Hannan-Quinn criter.		4.185308
F-statistic	39.03554	Durbin-Watson stat		1.791576
Prob(F-statistic)	0.000000			

В модели REM учитываются неизмеримые индивидуальные различия объектов (эффекты) и предполагается, что индивидуальные отличия носят случайный характер (табл. 7).

Таблица №7. Random effects panel regression model (REM).<sup>2</sup>

Variable	Coefficient	Std. Error	t-Statistic	Prob.
C	0.704056	2.266771	0.310599	0.7571
IND	0.095983	0.034490	2.782905	0.0071
AGR	0.589390	0.202190	2.915037	0.0049
SERV	0.625550	0.144574	4.326833	0.0001
ENT	0.000301	0.000125	2.407072	0.0191
EAP	-0.003985	0.001257	-3.170124	0.0024
RTI	0.359134	0.221672	-1.620115	0.1103
PDW	0.041248	0.019754	2.088070	0.0409
<b>Effects Specification</b>				
			S.D.	Rho
Cross-section random			1.558671	0.5129
Idiosyncratic random			1.519047	0.4871
<b>Weighted Statistics</b>				
R-squared	0.713374	Mean dependent var		2.896576
Adjusted R-squared	0.681013	S.D. dependent var		2.819291
S.E. of regression	1.592306	Sum squared resid		157.1972
F-statistic	22.04424	Durbin-Watson stat		1.214947
Prob(F-statistic)	0.000000			
<b>Unweighted Statistics</b>				
R-squared	0.839961	Mean dependent var		7.249689
Sum squared resid	306.4054	Durbin-Watson stat		0.623312

<sup>1</sup> Там же.<sup>2</sup> Построено автором с использованием программного продукта Eviews 10.

При помощи теста спецификации Дарбина-Ву-Хаусмана проверим гипотезу об отсутствии корреляции между индивидуальными эффектами и регрессорами и сделаем выбор в пользу модели со случайными эффектами либо в пользу модели с фиксированными эффектами (табл. 8).

Таблица №8. *Correlated Random Effects - Hausman Test.*<sup>1</sup>

Test Summary		Chi-Sq. Statistic	Chi-Sq. D.f.	Prob.
Cross-section random		13.124304	7	0.0691
Cross-section random effects test comparisons:				
Variable	Fixed	Random	Var(Diff.)	Prob.
IND	0.043382	0.095983	0.000986	0.0939
AGR	1.114716	0.589390	0.053084	0.0226
SERV	0.822984	0.625550	0.012880	0.0819
ENT	0.000351	0.000301	0.000000	0.5633
EAP	-0.000404	-0.003985	0.000031	0.5223
RTI	0.717190	-0.359134	0.033774	0.0514
PDW	0.067187	0.041248	0.000260	0.1080
<b>Cross-section random effects test equation:</b>				
Variable	Coefficient	Std. Error	t-Statistic	Prob.
C	-5.832139	6.451935	-0.903936	0.3705
IND	0.043382	0.046644	0.930061	0.3569
AGR	1.114716	0.306536	3.636494	0.0007
SERV	0.822984	0.183798	4.477652	0.0000
ENT	0.000351	0.000152	2.308896	0.0252
EAP	-0.000404	0.005737	-0.070451	0.9441
RTI	-0.717190	0.287945	-2.490718	0.0162
PDW	0.067187	0.025508	2.633938	0.0113
Effects Specification				
<b>Cross-section fixed (dummy variables)</b>				
R-squared	0.940943	Mean dependent var	7.249689	
Adjusted R-squared	0.916838	S.D. dependent var	5.267568	
S.E. of regression	1.519047	Akaike info criterion	3.917369	
Sum squared resid	113.0678	Schwarz criterion	4.591918	
Log likelihood	-116.1079	Hannan-Quinn criter.	4.185308	
F-statistic	39.03554	Durbin-Watson stat	1.791576	
Prob(F-statistic)	0.000000			

Тест Хаусмана (табл. 8) показывает, что вероятность принятия нулевой гипотезы о том, что REM не является адекватной, равна 6,9%, означающее, что в нашем случае предпочтение желательно отдать модели с фиксированными эффектами. Информационные критерии Hannan-Quinn и Akaike, а также значение скорректированного коэффициента детерминации подтверждают наш вывод о том, что из всех моделей больше подходит FEM, что обеспечит гарантированное получение несмещенных и состоятельных оценок.

Проверим FEM модель на качество и адекватность. Коэффициент детерминации R-square = 0,94, что говорит о достаточно тесной связи между у и факторами,

<sup>1</sup> Там же.

влияющими на него и о том, что 94,1% вариации зависимой переменной объясняется включенными в модель семью объясняющими переменными, а всего 5,9% обусловлено влиянием неучтенных в модели или случайных факторов. В соответствии с критерием Фишера-Снедекора при  $F_{набл.} > F_{крит}$  мы можем признать модель адекватной. В нашем случае  $F_{набл.} = 39,04$ , а  $F_{табл.} = 2,17$  при степенях свободы  $f_1 = m = 7$ ,  $f_2 = n - m - 1 = 70 - 7 - 1 = 62$ , что подтверждает возможность отклонения нулевой гипотезы и, тем самым, надежность регрессионной модели на уровне значимости 0,05. Согласно критерию Фишера данная модель адекватна.

Табличное значение критерия Стьюдента, соответствующее доверительной вероятности  $\gamma = 0,95$  и заданному числу степеней свободы  $t_{крит} = t_{0,05;7} = 2,36$ . Сравнивая расчетную t-статистику коэффициентов уравнения с табличным значением, заключаем, что при пяти из семи объясняющих переменных (AGR, SERV, ENT, RTI и PDW) коэффициенты уравнения регрессии являются статистически значимыми.

Стандартные отклонения для коэффициентов при объясняющих переменных говорят о низкой вариабельности данных. В целом, можно утверждать, что полученные коэффициенты регрессии статистически значимы, и поэтому их можно использовать в уравнении регрессии по *panl data* для дальнейшего анализа и прогноза. Модель с фиксированными эффектами FEM (табл. 6) подтверждает факт наибольшей статистической значимости переменных AGR - объемы сельскохозяйственного производства на душу населения, SERV - объемы услуг на душу населения, дополнительно подтверждая факт зависимости регионов республики от аграрного сектора и сферы услуг. Кроме того, рост реальных доходов населения приводит к росту инвестиций в экономику региона, что может означать наличие существенной доли внутренних инвестиций в республике.

Построенная модель дает основание утверждать, что при прочих равных условиях:

- рост объемов подушевого сельскохозяйственного производства регионов на 1 млн. сум приводит к увеличению объемов инвестиций в основной капитал на 1,1 млн. сум;
- рост объемов услуг на душу населения регионов на 1 млн. сум приводит к росту объемов инвестиционных ресурсов территорий на 0,82 млн. сум.;
- рост реальных доходов населения на 1 млн. сум увеличивает объемы инвестиций на 0,72 млн. сум;
- рост уровня обеспеченности домов питьевой водой на 1% способствует росту объемов инвестиций, привлекаемых регионами, на 0,07 млн. сум<sup>1</sup>.

Низкие значения коэффициентов регрессии при переменных ENT и EAP подтверждают слабое влияние количества вновь созданных предприятий и организаций, а также численности экономически активного населения на инвестиционный потенциал региона.

Построенная модель с фиксированными эффектами имеет вид:

$$INV = -5,83 + 0,04 \cdot IND + 1,11 \cdot AGR + 0,82 \cdot SERV + 0,0004 \cdot ENT - 0,0004 \cdot EAP + 0,72 \cdot RTI + 0,07 \cdot PDW \quad (1)$$

На основе модели панельных данных можно осуществить прогноз значений объемов инвестиций любого из четырнадцати участвующих в исследовании регионов Узбекистана. Кроме того, можно экспериментально осуществить более долгосрочный прогноз, чтоб увидеть к какому году при прочих равных условиях Республика Узбекистан войдет в категорию стран с высоким инвестиционным потенциалом.

Проведенное исследование показало, что модель (1) можно использовать для осуществления на ее основе прогноза, предварительно спрогнозировав объясняющие переменные на основе трендов (табл. 9).

<sup>1</sup> При условии неизменности других показателей.

Таблица №9. Характеристики временных моделей объясняющих переменных.<sup>1</sup>

Переменная	Тип модели	Уравнение связи	R <sup>2</sup>
IND	Линейная	$IND = 4,6032 \cdot t + 11,231$	0,9699
AGR	Линейная	$AGR = 1,0449 \cdot t + 6,0527$	0,9262
SERV	Линейная	$SERV = 1,0955 \cdot t + 3,3675$	0,9750
ENT	Полиномиальная	$ENT = 551,17 \cdot t^3 - 5528,2t^2 + 16743t - 6196,6$	0,9177
EAP	Полиномиальная	$EAP = 21,464t^2 - 105,78t + 1448,2$	0,8701
RTI	Линейная	$RTI = 1,9082 \cdot t + 7,4115$	0,9591
PDW	Полиномиальная	$PDW = 0,7333 \cdot t^3 - 5,95t^2 + 12,117t + 73,68$	0,7499

На основании трендов и модели (1) был осуществлен прогноз динамики объясняющих переменных по Ташкентской области на среднесрочную перспективу (табл. 10).

Таблица №10. Прогноз динамики объясняющих переменных по Ташкентской области в 2023-2026 гг.<sup>2</sup>

Годы	INV	IND	AGR	SERV	ENT	EAP	RTI	PDW
2022 г. (факт)	12,8	32,8	10,9	8,8	7 094	1 467,3	16,3	76,8
2023 г.	13,6	33,8	11,5	9,9	7 134	1 586,2	18,9	82,5
2024 г.	15,5	34,4	11,5	11,0	7 237	1 759,5	20,8	85,4
2025 г.	16,4	38,1	12,6	12,1	7 985	1 975,	22,7	86,8
2026 г.	18,2	41,7	13,6	13,2	8 123	2 234,8	24,6	90,3

Прогнозные показатели свидетельствуют о том, что объемы инвестиций в основной капитал регионов в Узбекистане будут из года в год расти незначительно, что означает необходимость принятия кардинальных мер, направленных на интенсивное привлечение инвестиций и квалифицированной рабочей силы, модернизацию оборудования предприятий и широкое внедрение инновационных методов управления.

Предположив сначала, что производство сельскохозяйственной продукции, обороты предприятий сферы услуг и реальные совокупные доходы населения в Узбекистане значительно возрастут, построим инновационный (оптимистический) сценарий, затем на основании противоположного предположения построим пессимистический сценарий развития инвестиционного потенциала в Ташкентской области. На рисунке 2 представлены три сценарных прогноза по подушевым объемам инвестиций в основной капитал Ташкентской области - базовый (инерционный), инновационный (оптимистический) и пессимистический. Построенные на основе метода гипотез сценарные прогнозы показали, что ежегодный рост производства сельскохозяйственной продукции, оборотов предприятий сферы услуг и реальных совокупных доходов населения Узбекистана на 25% может стать существенным импульсом в развитии инвестиционного потенциала регионов, и, наоборот, снижение темпов роста аграрного сектора и сферы услуг, а также низкий уровень

<sup>1</sup> Построено автором с использованием редактора электронных таблиц Excel.

<sup>2</sup> Разработано автором на основании построенной эконометрической модели по панельным данным.

обеспеченности населения доходами способен привести к значительному снижению объемов инвестиций в регионы (рис. 2).

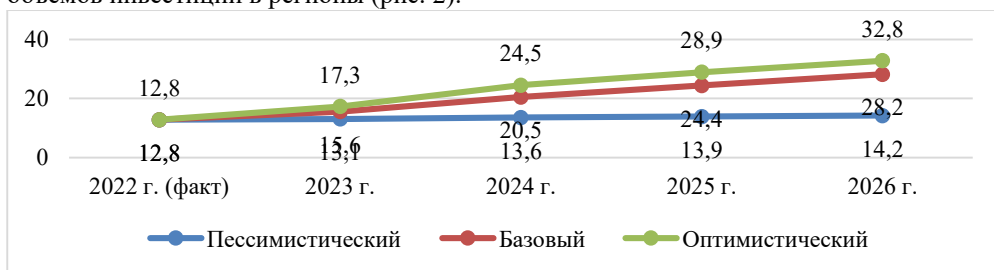


Рис. 2. Сценарные прогнозы объемов инвестиций в основной капитал Ташкентской области на д/н в 2023-2026 гг., млн. сум<sup>1</sup>

На основе результатов, полученных с помощью прогнозной модели панельных данных, было выявлено, что с вероятностью 94% подушевые объемы инвестиций в основной капитал Ташкентской области к 2026 г. едва превысят 28 млн. сум, что усугубит отставание региона от более развитых территорий Узбекистана.

#### Вывод.

Это, в свою очередь, требует реализации стратегических мер по увеличению производственных показателей, повышению уровня населения и улучшения инфраструктуры в регионах Узбекистана. Построенная эконометрическая модель показала, что для этого требуется:

1. Формирование правовых механизмов, способствующих росту иностранных инвестиций в регионы республики.
2. Повышение эффективности производства, создание условий для внедрения инновационных продуктов и услуг, а также повышения экспортного потенциала в регионах.
3. Повышение качественного уровня благосостояния населения и развитие инфраструктуры, особенно в удаленных регионах, что призвано повысить заинтересованность иностранных инвесторов в финансовых вложениях на территории республики.
4. Повышение конкурентоспособности, самостоятельности и рентабельности хозяйствующих субъектов в регионах.

Таким образом, проведенное исследование показало, что в регионах Узбекистана имеется ряд проблем, которые негативно влияют на объемы привлекаемых и эффективное использование инвестиционных ресурсов - низкий производственный и инфраструктурный потенциал, слабая конкурентоспособность производимой продукции, низкий уровень жизни населения, недостаточная обеспеченность регионов элементарными условиями для жизни и труда - питьевой водой, природным газом, канализацией, значительная дифференциация в количестве вновь создаваемых предприятий, отток рабочей силы из регионов в центр или в зарубежные страны и др.

Построенная модель подтвердила факт зависимости регионов республики от аграрного сектора и сферы услуг, а также наличие существенной доли внутренних инвестиций в стране. Кроме того, модель показала отсутствие связи между инвестиционным потенциалом регионов и количеством вновь созданных предприятий и организаций, а также численностью экономически активного населения, что может свидетельствовать о неэффективном распределении привлеченных инвестиционных ресурсов на территориях страны.

Не перестает быть ключевым вопрос совершенствования экономических механизмов повышения инвестиционного потенциала в регионах, для этого важно,

<sup>1</sup> Составлено автором.

чтобы регионы переключились с пассивной стратегии на стратегию развития. Необходимо проведение системной работы по внедрению современных и инновационных технологий в производство, конечная цель которых - увеличение объемов инвестиций, повышение их эффективности, что призвано повысить инвестиционный потенциал регионов и конкурентоспособность национальной экономики в целом.

### *Список литературы / References*

1. *Абдуллаева Г.Р.* Инвестиционный потенциал регионов Узбекистана: диагностика, оценка, развитие. - Ташкент: Узбекистан, 2017.
2. *Ибрагимов Б.А.* Инвестиционный климат Узбекистана: состояние и перспективы развития. - Ташкент: Узбекистан, 2018.
3. *Мухаммедов А.И.* Инвестиционный потенциал регионов Узбекистана и его использование. - Ташкент: Узбекистан, 2016.
4. *Расулов Ш.И.* Инвестиционный климат и инвестиционный потенциал регионов Узбекистана. - Ташкент: Узбекистан, 2015.
5. *Хидиров Ш.А.* Развитие инвестиционного потенциала регионов в условиях переходной экономики: опыт Узбекистана. - Ташкент: Узбекистан, 2014.
6. World Bank. Uzbekistan: Investment Climate Assessment. - Washington, D.C.: World Bank Group, 2019.
7. Asian Development Bank. Uzbekistan: Country Diagnostic Study on Investment Climate. - Manila: Asian Development Bank, 2017.
8. United Nations Development Programme. Regional Human Development Report: Sustainable Development in Uzbekistan. - Tashkent: UNDP, 2020.
9. Uzbekistan National News Agency. Investment Potential and Opportunities in Uzbekistan. - Tashkent: Uzbekistan National News Agency, 2022.
10. Central Bank of Uzbekistan. Annual Report. - Tashkent: Central Bank of Uzbekistan, various years.



## ФОРМИРОВАНИЕ КОГНИТИВНЫХ НАВЫКОВ У ДЕТЕЙ ДОШКОЛЬНОГО ВОЗРАСТА В СОВРЕМЕННОЙ ИНФОРМАЦИОННОЙ СРЕДЕ

Алимова Т.А.

*Алимова Тамина Алишеровна – докторант,  
Андижанский педагогический институт,  
г. Андижан, Республика Узбекистан*

**Аннотация:** данное исследование направлено на анализ влияния современной информационной среды на формирование когнитивных навыков у детей дошкольного возраста. С учетом стремительного развития цифровых технологий и все более раннего контакта детей с информационными ресурсами, особое внимание будет уделено изучению воздействия интернета, мобильных устройств и других современных технологий на развитие познавательных и когнитивных компетенций у детей.

**Ключевые слова:** информационные технологии, дети дошкольного возраста, цифровые устройства, время, когнитивные навыки.

## FORMATION OF COGNITIVE SKILLS IN PRESCHOOL CHILDREN IN A MODERN INFORMATION ENVIRONMENT

Alimova T.A.

*Alimova Tamina Alisherovna - doctoral student,  
ANDIJAN PEDAGOGICAL INSTITUTE,  
ANDIJAN, REPUBLIC OF UZBEKISTAN*

**Abstract:** this study is aimed at analyzing the influence of the modern information environment on the formation of cognitive skills in preschool children. Taking into account the rapid development of digital technologies and the increasingly early contact of children with information resources, special attention will be paid to studying the impact of the Internet, mobile devices and other modern technologies on the development of cognitive and cognitive competencies in children.

**Keywords:** information technology, preschool children, digital devices, time, cognitive skills.

В современном мире использование гаджетов и информационных технологий становится все более распространенным и тесно вплетается в нашу повседневную жизнь. Особенно смартфоны играют важную роль в упрощении многих аспектов нашей жизни, таких как планирование маршрутов, совершение покупок, поиск информации, и многое другое. Интерес к использованию смартфонов проявляется не только у взрослых, но и у детей, причем их способы использования существенно отличаются. Например, двухлетняя девочка может рисовать на планшете, в то время как четырехлетний мальчик может смотреть видео на YouTube или обращаться к голосовому помощнику с вопросом о том, поедают ли орлы змей. Эти сценарии становятся всё более обыденными, но на данный момент мы знаем мало о том, как дети воспринимают такие устройства и как это влияет на их развитие.

Персональные цифровые устройства предоставляют непрерывный доступ к огромному и постоянно расширяющемуся объему общедоступной информации. Благодаря этому доступу становится возможным находить и изучать нужные факты в любой

момент времени. Поисковые системы в сети интернет обеспечивают доступ к огромному объему информации для любого подключенного устройства всего за несколько секунд. Можно предположить, что непрерывный доступ к такому объему знаний должен улучшить процессы освоения информации. Многие исследователи сообщают о негативном воздействии, однако данные, подтверждающие существенное влияние персональных компьютеров на память ограничены, как и в случае с вниманием.

Существует мнение о том, что люди стремятся сохранить свои познавательные ресурсы, однако некоторые ученые утверждают, что все более распространено обращение к поисковым системам в интернете вместо проведения более глубокого познавательного анализа. Дополнительные исследования предоставляют эмпирические данные, указывающие на потенциальное отрицательное воздействие цифровых медиа на воспоминания о пережитых событиях.

Когнитивные функции представляют собой взаимодействие процессов в мозге, которые позволяют человеку познавать окружающий мир, воспринимать информацию, обрабатывать ее, анализировать, запоминать, хранить и обмениваться информацией. К психическим процессам в рамках познавательной деятельности относятся восприятие, мышление, память, ощущение, внимание, воображение и речь. Гармоничное взаимодействие этих процессов важно для адекватной оценки действительности и адекватной реакции на окружающую среду. Это помогает человеку адаптироваться к различным ситуациям. Когнитивные функции мозга координируют эти процессы. Несмотря на то, что познавательные процессы взаимосвязаны, они могут также проходить и по отдельности. Например, дети с нарушениями речи могут иметь проблемы с восприятием, запоминанием и сосредоточенным вниманием.

Каждый этап психического развития ребенка имеет свои уникальные особенности. Новые психические качества, которых раньше не было, появляются на определенной стадии развития, однако они формируются на основе предшествующего развития.

Таким образом, каждый этап психического развития готовит ребенка к переходу на следующий уровень и создает основу для успешного развития в будущем. Поэтому важно вовремя выявлять отклонения в развитии психических функций на каждом этапе и предоставлять ребенку психологическую помощь и поддержку. Также важно выбирать соответствующие возрасту методы работы с детьми. Например, в дошкольном возрасте все когнитивные функции развиваются главным образом через игру. Поэтому игровая деятельность является ведущей в детском возрасте.

Согласно исследований Л.С. Выготского [1], М.И. Лисиной [3], Ж. Пиаже [5], С.Л. Рубинштейна [6] и др., на этом этапе происходят значительные изменения в развитии когнитивных функций. У ребенка уже сформированы ощущение, активная речь, произвольное внимание, предметное восприятие. Продолжают интенсивно развиваться память, мышление, речь, внимание, восприятие, воображение, формируется такое качество психических процессов как произвольность.

Давайте опишем, какие уникальные черты имеют когнитивные функции у детей дошкольного возраста:

1) **Речь.** Речевое развитие детей старшего дошкольного возраста – один из главных компонентов их готовности к обучению в школе. У детей значительно увеличивается словарный запас, развивается звуковая сторона речи (к 7 годам завершается процесс фонематического развития – ребенок говорит правильно), развивается ее грамматический строй;

2) **Мышление.** В дошкольном возрасте дети очень любознательны, и поэтому открыты для новых знаний: они задают много вопросов и пытаются самостоятельно изучать окружающий мир. На основе этого происходит развитие мышления, переход от наглядно-действенного (характерного для 3-4-летнего возраста) к наглядно-

образному мышлению (характерного для 5-6-летнего возраста), а к концу данного возрастного периода – к словесному;

3) **Память.** Л.С. Выготский обращал внимание на то, что разные психические функции развиваются неравномерно. Если в раннем возрасте доминирующим психическим процессом является восприятие, то в дошкольном возрасте наиболее интенсивно развивается память. По словам И.Ю. Кулагиной, «каждый возрастной период связан с перестройкой межфункциональных связей – сменой доминирующей функции, зависимостью от нее остальных функций, установлений новых отношений между ними. ... По мере продвижения от одного возраста к другому возрастает сложность межфункциональных связей. Перестройка старой системы и перерастание ее в новую становится основным путем развития психических функций» [2, С. 29]. Именно в дошкольном возрасте ребенок легко запоминает самую разнообразную информацию, особенно когда она вызывает у него эмоциональный отклик;

4) **Внимание.** Как и другие психические функции, внимание дошкольников до 6-7 лет произвольно, ребенок способен сосредоточивать внимание на объекте лишь до тех пор, пока он вызывает у него интерес. После 3 лет, отмечает С.Л. Рубинштейн, у ребенка заметно повышается устойчивость внимания и к 6 годам она достигает относительно высокого уровня, что является одним из показателей его готовности к школе [6]. М.А. Лебедева, В.А. Иванова отмечают, что «на протяжении дошкольного возраста постепенно развиваются все свойства внимания: увеличивается объем внимания, возрастает возможность распределения внимания в связи с автоматизацией многих действий ребенка, внимание становится более устойчивым, возрастает его произвольность. Развитие произвольного внимания тесно связано с развитием речи, волевых свойств личности дошкольника, с пониманием значения предстоящей деятельности, осознанием ее цели. Развитие свойств внимания находится в тесной связи с общим умственным развитием ребенка» [4].

5) **Восприятие.** Развитие восприятия происходит на протяжении всего дошкольного периода. Перцептивная составляющая, т.е. целостный образ объекта, дополняется и обогащается его связями с другими предметами и явлениями. Изменение восприятия у детей дошкольного возраста происходит в связи с развитием различных видов деятельности детей (игровой, изобразительной, конструктивной и элементов трудовой и учебной). Это становится возможным благодаря собственному опыту ребенка.

6) **Воображение.** В дошкольном периоде воображение реализуется преимущественно в игровой форме. Изначально воображение детей носит подражательный, произвольный характер. Но в процессе развития оно приобретает целенаправленность, становится произвольным и переходит во внутренний план.

Исходя из выше изложенного, следует, что в дошкольном возрасте закладывается фундамент для развития когнитивных функций. Возникает вопрос: как же в условиях современного общества способствовать их развитию? Ведь в мире, полном гаджетов, привлечь внимание ребенка, заинтересовать его, добиться от него эмоционального отклика становится с каждым днем все сложнее и сложнее. И тут к нам на помощь приходят информационно-коммуникационные технологии, которые отвечают всем требованиям и потребностям современных детей. А что включает в себя понятие ИКТ, мы рассмотрим в следующем параграфе.

#### *Список литературы / References*

1. *Выготский Л.С.* Развитие высших психических функций. М: Мартис, 2005. – 320 с.
2. *Кулагина И.Ю.* Возрастная психология: развитие ребенка от рождения до 17 лет / Ун-т Рос. акад. Образования. 5-е изд. М.: Изд-во УРАО, 1999. – 175 с.
3. *Лисина М.И.* Развитие познавательной активности детей в ходе общения со взрослыми и сверстниками // «Вопросы психологии». 1982. № 4. С. 18–35.

4. Лебедева М.А. Развитие внимания у детей старшего дошкольного возраста // Международный журнал прикладных и фундаментальных исследований / М.А. Лебедева, В.А. Иванова, М.А. Лебедева, В.А. Иванова // 2015. №12-9. С. 1704–1706 [Электронный ресурс] URL: <https://appliedresearch.ru/ru/article/view?id=8224> (дата обращения: 20.02.2024).
5. Пиаже Ж. Психология интеллекта. Питер, 2004.
6. Рубинштейн С.Л. Основы общей психологии. СПб.: Питер, 2000. – 448 с.

---

## «МАЛЕНЬКИЙ ДРУГ» Д. ТАРТТ КАК РОМАН ИНИЦИАЦИИ Аманкосова Ш.М.

*Аманкосова Шахноза Мырзагалиевна - магистрант,  
кафедра русского языка и литературы,  
Нукусский государственный педагогический институт им. Ажинияза,  
г. Нукус, Республика Узбекистан*

**Аннотация:** в статье рассматривается произведение современной американской писательницы Донны Тартт «Маленький друг» (2002), который определяется как роман инициация. В данном исследовании выделяются основные признаки названного жанра и рассматривается их воплощение и развитие в романе «Маленький друг» на примере особенностей сюжетного развития и раскрытия образа главной героини Гарриет Клив-Дюфрен. Основное внимание в исследовании акцентируется на детальном разборе текста романа, авторских описаний глубокого внутреннего мира героини и ее взаимодействия с другими персонажами.

**Ключевые слова:** роман инициация, роман воспитания, Д. Тартт, «Маленький друг», тип героя.

## “THE LITTLE FRIEND” BY D. TARTT AS A NOVEL OF INITIATION Amankosova Sh.M.

*Amankosova Shakhnoza Mirzagaliyeva – Master’s Student,  
RUSSIAN LANGUAGE AND LITERATURE DEPARTMENT,  
NUKUS STATE PEDAGOGICAL INSTITUTE,  
NUKUS, REPUBLIC OF UZBEKISTAN*

**Abstract:** the article examines the work of the modern American writer Donna Tartt “Little Friend” (2002), which is defined as an initiation novel. This study highlights the main features of the named genre and examines their embodiment and development in the novel “The Little Friend” using the example of the features of the plot development and the disclosure of the image of the main character Harriet Cleve Dufresnes. The main focus of the study is on a detailed analysis of the text of the novel, the author's descriptions of the heroine's deep inner world and her interaction with other characters.

**Keywords:** initiation novel, education novel, D. Tartt, “Little Friend”, type of hero.

УДК 821.111

В бурном развитии литературного ландшафта XX века возникло множество новых романских форм, поразивших читателей невиданным сплавом жанров и сюжетов. Среди этого многообразия особое место занимает роман инициации, преемник классического романа воспитания, сфокусированного на становлении героя от юности

до зрелости. В центре романа инициации, напротив, стоит радикальная трансформация главного героя, пережившего некий травмирующий опыт. Не удивительно, что именно в эпоху мирового кризиса во всех сферах и зародился роман инициации, отражая потребность читателей в самопознании и ответственности перед лицом быстро меняющегося мира.

На протяжении XX века роман инициации прочно укоренился в литературной традиции. Он нашел свое выражение в различных направлениях, таких как модернизм - Вирджиния Вульф и Марсель Пруст использовали элементы романа инициации, чтобы исследовать субъективность своих персонажей; экзистенциализм - в романах Ж. Сартра и А. Камю главный герой сталкивается с экзистенциальным выбором, влияющим на его жизненный путь; постмодернизм - в постмодернистских произведениях Дж. Фоера и Д. Тартт, роман инициации сочетается с игровыми приемами и размытыми границами между реальностью и вымыслом.

Главным героем романа инициации становится необычный ребенок, переживающий экзистенциальный кризис из-за травмирующего события. Он ощущает свою инаковость из-за чего чувствует разрыв между внутренним миром и окружающей действительностью. Через череду испытаний, выходящих за рамки обыденного опыта, он преодолевает этот разлад, обретая подлинное "я". Испытания могут включать экстремальные приключения или глубокие духовные искания. Ключевым моментом в романе инициации является экзистенциальный переворот в сознании героя. Этот трансформационный опыт становится переломным пунктом, после которого герой готов вернуться в мир взрослым и зрелым, отринув свою старую идентичность. Также эти романы выделяются своим жанрообразующим элементом - этапом инициации, который задает направление всему повествованию и на нем базируется вся композиция. Сюжет романов инициации часто строится на структурных элементах авантюры и детектива, в центре которого находится мотив Поиска.

В произведении американской писательницы Донны Тартт «Маленький друг», можно также выделить элементы романа инициации. Главная героиня Гарриет Клив-Дюфрен двенадцатилетняя девочка, экзистенциальным переворотом в жизни которой становится убийство брата, когда той было полгода. Само событие героиня даже не помнит, но его последствия влияют на всю ее жизнь. Трагическая утрата ребенка навсегда изменила жизнь семьи. Мама Гарриет окутана тяжелым горем, она потеряла интерес к жизни, проводит большую часть времени в своей комнате, подавленно принимая таблетки, почти игнорируя своих дочерей. Ее супруг также отрекается от семьи и уезжает в другой город, где заводит новую семью. Она фактически сразу лишается обоих родителей и это становится отправной точкой для трансформации ее характера. В течении повествования главная героиня проходит все стадии романа инициации: сегрегацию (отделение посвящаемого от старого окружения и разрыв с прошлой жизнью); лиминацию (промежуточное состояние, реализующее само посвящение и инкорпорацию (последующее включение индивида в жизнь общества в новом качестве) [3, с. 267].

Любовь к литературе, чтению и искусству – типичная черта романа инициации. В «Маленьком друге» присутствуют многочисленные культурные и литературные аллюзии. Еще в начале знакомства с главной героиней упоминается, что она любит устраивать исторические реконструкции, читает приключенческие и исторические романы В. Скотта, а также рефлексировать над библейскими сюжетами. Тартт включает в сюжет произведения Киплинга, с героями которого Гарриет себя ассоциирует.

Гарриет деятельная героиня, она единственная в городе, кто не смиряется с тем, что убийцу брата не нашли и решает самой выяснить правду. Именно поэтому композиционную основу романа составляет детективный элемент поиска убийцы брата. Но «Маленький друг» — это не только загадка убийства, но и исследование общества и попыток Гарриет смириться с ним с точки зрения подросткового возраста, изоляции и тихого, интроспективного бунта. Трагедия ломает все течение жизни

семьи, время словно застывает для них, но Гарриет отличается от них: «With distaste, Harriet reflected upon how life had beaten down the adults she knew, every single grown-up. Something strangled them as they grew older, made them doubt their own powers-laziness? Habit? Their grip slackened; they stopped fighting and resigned themselves to what happened. “That’s Life.” That’s what they all said. “That’s Life, Harriet, that’s just how it is, you’ll see» [4, с. 479].

Сквозные мотивы потери и тотального одиночества являются сюжетообразующими, они неизбежно проходят через все произведение подчеркивая изолированность жизни Гарриет: «She would strike now — while she still could, before her nerve broke and her spirit failed her — with nothing to sustain her but her own gigantic solitude» [4, с. 479].

Противопоставление мира взрослых и мира детей еще один мотив, проходящий сквозь роман. Именно поэтому особую роль в художественном мире произведения играет образ Наставника. Композиция произведения охватывается двумя бинарными оппозициями: «учитель – ученик». Важное значение учителя в художественном наследии заключается, по словам С. В. Гайжюнас «не в том, чтобы предотвратить заблуждение, а в том, чтобы руководить заблудившимся, помочь найти самого себя» [2, с. 28]. Проводниками, помогающими Харриет переступить порог посвящения являются две фигуры – тетья Либби и чернокожая служанка Ида. Именно они единственные взрослые в романе, которые интересуются ее жизнью и на которых она может положиться.

И по мере того, как Гарриет расследует смерть Робина и проходит путь инициации, ощущение одиночества усиливается, потому что она снова теряет своих родных – именно тех, кого она больше всего боялась потерять – Иду и Либби: «The day she lost Ida would always be about those black wings gliding through cloudless sky, about shadowless pastures and air like dry glass.» [4, с. 368]. Смерть и одиночество становятся ее постоянными спутниками. Лишившись своих самых дорогих людей, Гарриет оказывается на грани потери единственного оставшегося друга – Хили. Она чувствует, что и он может вот-вот исчезнуть из ее жизни, оставив ее в тотальном одиночестве: «<...> even Hely felt like something that was lost now, or about to be lost, an impermanence like lightning bugs or summer» [4, с. 381].

Динамичность и насыщенность происходящих событий определяют специфику пространственно-временной организации романа инициации. В таких произведениях время имеет субъективный характер, связанный с смысловым и содержательным значением каждого конкретного момента. Пространство, как правило, разделяется на знакомые, обычные топосы и новые, переходные, чуждые для главного героя места, которые “проверяют” и “обновляют” его. Именно поэтому Д. Тартт включает в сюжет образ старого особняка с говорящим названием «Tribulation» (Бедствие), олицетворяющее прошлое и настоящее семейства Клив-Дюфрен. К финалу романа дом Гарриет также как и старый особняк окончательно предается разрушению.

Мотив поиска в романе действует наравне с мотивами утраты, воплощаясь в стремлении Харриет не только к истине и пониманию, но и к поиску себя в новой реальности. Это приводит героиню к осознанию невозможности изменить произошедшие события, и на возникающие у нее вопросы дает ответ само время, проведенное в процессе познания. Осуществив принятие своей утраты, Харриет обретает готовность двигаться вперед.

Таким образом, “Маленький друг” Донны Тартт может быть классифицирован как современный тип романа инициации ввиду присутствия в нем ключевых характеристик этого жанра. Ключевым моментом здесь является мотив Поисков, который проходит через все произведение. В данном романе Квестом для главной героини становится поиск убийцы брата. В романе четко обозначены начальная точка, побуждающая главную героиню к трансформации, а также обязательные стадии

инициации, через которые она проходит. Инициация Гарриет совпадает с ее взрослением и, следовательно, с готовностью к дальнейшему развитию.

### *Список литературы / References*

1. *Анциферова О.Ю.* «Южный миф» и роман Донны Тартт «Маленький друг» // ФИЛОЛОГИЯ И КУЛЬТУРА. PHILOLOGY AND CULTURE. 2015. №2(40) С. 165-170
2. *Гайжюнас С.* Роман воспитания. Динамика жанровой структуры. Вильнюс, 1984
3. *Шалимова Н.С.* Роман инициации как инвариантная норма романа воспитания. Вестник Красноярского государственного педагогического университета им. В.П. Астафьева. – 2014. – № 4 (30). – С. 265–268.
4. *Tartt D.* The Little Friend. New York: Knopf Doubleday Publishing Group, 2011. 640 p.

## К ВОПРОСУ О ФОРМАХ ВИНЫ

Харьковенко В.В.

*Харьковенко Виктория Валериевна - студент магистратуры,  
факультет юриспруденции и правового регулирования  
Российский государственный социальный университет,  
г. Санкт-Петербург*

**Аннотация:** данная работа посвящена изучению вопросов, связанных с формами вины в уголовном праве. Автор анализирует концепцию умысла и неосторожности как основных форм вины, а также их соотношение в контексте уголовной ответственности. Также рассматривается вопрос двойной формы вины и ее значение в уголовном законодательстве.

**Ключевые слова:** вина, формы вины, смешанная форма вины, претенциозность, умысел, неосторожность.

## ON THE QUESTION OF FORMS OF GUILT

Kharkovenko V.V.

*Kharkovenko Victoria Valerievna - master's student,  
FACULTY OF LAW AND LEGAL REGULATION  
RUSSIAN STATE SOCIAL UNIVERSITY,  
ST. PETERSBURG*

**Abstract:** this work is devoted to the study of issues related to forms of guilt in criminal law. The author analyzes the concept of intent and negligence as the main forms of guilt, as well as their relationship in the context of criminal liability. The issue of double guilt and its significance in criminal law is also considered.

**Keywords:** guilt, forms of guilt, mixed form of guilt, pretentiousness, intent, negligence.

Установление и классификация различных форм вины проводится законодательством, судебной практикой и научными исследованиями уголовного права по всему миру уже много веков. Деление вины на различные формы было представлено еще во времена древнеримской классической юридической школы: *dolus malus* – «злой умысел», *culpa* – «провинность», что в строгом смысле слова означает небрежность, неосторожность, неопытность.

В 1890-х годах была сделана попытка австрийским криминалистом Леффлером, чешским криминалистом Мижичка и русским криминалистом Колоколовым отказаться от деления вины на умысел и неосторожность. В советский период М. Чельцов предложил заменить две формы вины на третью, представленную заведомостью, которая объединяла косвенный умысел и самонадеянность. Также было предложено рассматривать в составе третьей формы вины совершение преступления в состоянии опьянения. Однако из-за их теоретической и практической слабости эти предложения не получили поддержки.

В рамках правовой системы в целом, и уголовного права в частности, принятие решения относительно форм вины и их определения должно происходить на основе философского понимания и взаимосвязи категорий «форма» и «содержание».

Содержание предмета представляет собой качественные и количественные характеристики, его компоненты, свойства, связи, отношения и противоречия в конкретных условиях. Это общее философское положение также относится к содержанию вины. Психологическое содержание вины играет основополагающую



роль среди основных категорий, описывающих понятие вины. При этом содержание вины не просто представляет собой множество психических свойств, состояний или образов в момент совершения преступления, а относится к тем аспектам психики, которые подлежат разделению, т.е. качественным характеристикам вины. В психическом отношении вины присутствуют интеллектуальные, мотивационные, эмоциональные и волевые элементы, которые отражают объективные свойства преступного деяния. Сознание и воля являются основными компонентами, определяющими психологическое отношение при совершении конкретного преступления. Конкретное выражение сознания и воли, а также их взаимодействие, лежат в основе классификации форм вины и их видов.

Согласно статье 3 Уголовного кодекса РК, уголовной ответственности подлежит лишь виновное лицо, совершившее преступление. При определении квалификации преступления необходимо установить не только способ его совершения, но и форму вины, с которой действовал виновный. Поскольку вина является субъективной реальностью, ее формы нельзя интерпретировать и выразить в виде внешнего облика с определенными границами, которые могут быть визуально представлены и связаны с другими явлениями и объектами. Поэтому формы вины следует рассматривать как способы выражения и существования ее содержания в рамках материального субстрата - человеческого мозга. Форма вины - это не внешняя, а внутренняя, идеальная форма.

Каждая из форм вины состоит из интеллектуальных и волевых компонентов психической активности. Интеллектуальный элемент включает в себя осознание человеком характера своих действий и способность предвидеть возможные вредные последствия. Воля проявляется в регулировании человеческой деятельности через принятие решения совершить определенные действия или воздержаться от них в каждом конкретном случае.

В некоторых случаях сознание и воля могут быть сформированы таким образом, что у преступника возникает сознательное и намеренное желание совершить преступление. Это называется умышленной виной. Однако сознание и воля могут также развиваться иначе, например, преступник, из-за небрежного отношения к своим обязанностям, легкомысленно надеется избежать общественно опасных последствий, либо вообще не предвидит, что его поведение может привести к таким последствиям. Это называется неосторожной виной. Это две основные формы вины, проявляющиеся в результате специфической направленности сознания и воли. Вина неразрывно связана с этими двумя психическими формами. Если нельзя установить признаки ни умысла, ни неосторожности в конкретной ситуации, то вина отсутствует. Психическое отношение, которое побудило человека к определенному поведению, не является виной просто потому, что это поведение было объективно вредным. Чтобы быть признанным виной, это отношение должно соответствовать установленным законом признакам вины. Поэтому неприемлемо создавать дополнительные формы вины помимо умысла и неосторожности или искать вину вне этих двух форм. Такой подход противоречил бы закону. С другой стороны, это означает, что в каждом конкретном случае необходимо тщательно проверять наличие вины в установленных законом формах.

Вина преступника существует только как определенное психическое отношение к совершению конкретного преступления. Немецкий ученый Ион Лекшас сформулировал это положение так: вина всегда связана с конкретным деянием. Следовательно, не существует просто умысла или просто неосторожности, а можно говорить только о конкретном «умысле на убийство» или конкретной неосторожности в отношении убийства определенного лица и т.д. Таким образом, согласно И. Лекшасу, умысел и неосторожность всегда применяются только к совершению определенного конкретного преступления [2]. Мы разделяем данную точку зрения полностью.

В действующем уголовном законодательстве выделяются две основные формы вины: умысел (регулируется ст. 20 УК РК) и неосторожность (регулируется ст. 21 УК РК) [цит. по: 4]. Согласно теории уголовного права, умысел подразделяется на прямой и косвенный (эвентуальный), а неосторожность – на преступную самонадеянность и преступную небрежность. Понять все тонкости существующих форм вины и их разновидностей – сложная задача, которая должна быть решена в каждом конкретном случае.

Разделение вины на формы имеет важное практическое значение. Это позволяет законодателю и правоохранительным органам отличать виновные действия от невиновных, умышленные преступления от неосторожных, и, соответственно, классифицировать их как преступления разной степени тяжести: небольшой, средней, тяжкой и особо тяжкой. В некоторых преступлениях формы вины либо явно указываются в соответствующих статьях Особенной части Уголовного кодекса РК (например, статьи 96, 101, 103, 104, 105, 111), либо предполагаются (например, статьи 106, 107, 112, 115, 117, 118). В случаях, когда характер действий и цель преступления явно свидетельствуют о том, что оно может быть совершено только умышленно, форма вины не указывается (например, статьи 119, 120, 121, 125, 126, 130) [цит. по: 4].

Формы вины не ограничиваются только умыслом и неосторожностью. Изучение действующего законодательства позволяет говорить о наличии двойной формы вины (преступления, которые совершаются с одновременным присутствием двух форм вины в соответствии со статьей 22 УК РК) и о смешанной форме вины, когда умышленно нарушаются нормы других отраслей права, а последствия при этом возникают в результате неосторожности, определенной в уголовно-правовом смысле. Другими словами, смешанная форма вины представляет собой комбинацию двух различных форм вины в одном состоянии. В связи с этим, при анализе субъективной стороны необходимо различать психологическое отношение человека к совершенному им действию или бездействию, а также его психологическое отношение к наступившим преступным последствиям. В случае умышленного причинения тяжкого вреда здоровью, который привел к смерти потерпевшего, форма вины может быть разделена на две составляющие. Вина за причинение тяжкого вреда здоровью будет рассматриваться как умысел, а вина за смерть потерпевшего – как неосторожность. Мы считаем этот подход обоснованным, поскольку он учитывает множество аспектов объективных компонентов преступления и их отражение в психике виновного.

Традиционные подходы к описанию различных форм и видов вины обычно базировались на двух концепциях:

1) интеллектуалистической, которая уделяла внимание проявлениям узко интеллектуальных аспектов сознания при разграничении форм вины [3];

2) волевой, где основное значение придавалось волевым аспектам.

Мы считаем, что нельзя придавать доминирующее значение какому-либо компоненту мышления, так как воля возникает не самостоятельно, а базируется на интеллекте и сознании [4]. Психологическая сущность преступного поведения заключается в органической связи и взаимодействии всех субъективных компонентов – интеллекта, мотива, эмоции и воли. Рассмотрение этих компонентов отдельно друг от друга маловероятно. Здесь важны их взаимосвязи и тонкости этого взаимодействия [1; 5].

Требование наличия умысла или неосторожности в совершении преступления, а также в некоторых случаях обеих форм вины, как основание для уголовной ответственности, является неотъемлемой гарантией соблюдения законности в уголовных делах и строгой персонализации ответственности виновных лиц. В связи с этим предлагается более подробно обосновывать содержание форм вины в уголовно-процессуальных документах (например, обвинительном заключении,

обвинительном приговоре), отталкиваясь от доказательственного материала, вместо общих указаний о них.

### Список литературы / References

1. Якушин В.А. Проблемы субъективного вменения: дис. ... д-ра юрид. наук. – М., 1998. – С. 161.
2. Лекшас И. Вина как субъективная сторона преступного деяния / пер. с немецкого. – М., 1958. – С. 34.
3. Макашвили В.Г. Уголовная ответственность за неосторожность. – М., 1957. – С. 178.
4. Злобин Г.А., Никифоров Б.С. Умысел и его формы. – М., 1972. – С. 39.
5. Рубинштейн С.Л. Основы общей психологии. – М., 1999. – Т.1. – С. 200.

---

## ПРОБЛЕМЫ КВАЛИФИКАЦИИ ВЗЯТОЧНИЧЕСТВА Машарипова Н.Х.

*Машарипова Нилуфар Хомиджон кизи – студент,  
факультет юриспруденции и правового регулирования  
Российский государственный социальный университет,  
г. Санкт-Петербург*

***Аннотация.** данная статья посвящена изучению некоторых проблем, связанных с квалификацией должностных преступлений, особенно в отношении взяточничества, в уголовном законодательстве России. В ней проводится анализ действующего уголовного законодательства, затрагивающего особенности уголовной ответственности за взяточничество. Исследование рассматривает вопросы различия взяточничества от других смежных преступлений.*

***Ключевые слова:** коррупция, мошенничество, взяточничество, получения взятки, дача взятки, посредничество во взяточничестве, мелкое взяточничество.*

## PROBLEMS OF QUALIFICATION OF BRIBERY Masharipova N.Kh.

*Masharipova Nilufar Homidjon kizi – student,  
FACULTY OF LAW AND LEGAL REGULATION  
RUSSIAN STATE SOCIAL UNIVERSITY,  
ST. PETERSBURG*

***Abstract:** this article is devoted to the study of some problems associated with the qualification of official crimes, especially in relation to bribery, in the criminal legislation of Russia. It analyzes the current criminal legislation affecting the specifics of criminal liability for bribery. The study examines the differences between bribery and other related crimes.*

***Keywords:** corruption, fraud, bribery, taking a bribe, giving a bribe, mediation in bribery, petty bribery.*

Согласно действующему уголовному законодательству России, термин «взяточничество» включает в себя четыре отдельных преступления: получение взятки (ст. 290 УК), дачу взятки (ст. 291 УК), посредничество во взяточничестве (ст. 291.1 УК) и мелкое взяточничество (ст. 291.2 УК). Данные преступления представляют опасность, так как они нарушают нормальное функционирование государственных и

управленческих органов, наносят ущерб экономике страны, разрушают общественную мораль и делают правовые механизмы для решения различных проблем неэффективными. При применении закона возникает множество спорных моментов при определении характера преступлений, предусмотренных в указанных статьях.

Один из ключевых вопросов, рассматриваемых при расследовании дел о коррупции, связан с определением того, что может быть рассматриваемо в качестве предмета взятки. Конкретно, важно определить, могут ли быть предметом взятки ограниченные в обороте товары или услуги, стоимость которых невозможно установить из-за отсутствия объективных критериев для оценки.

Согласно части 1 статьи 290 Уголовного кодекса Российской Федерации, предметом взятки являются деньги, ценные бумаги, другие ценности, а также незаконное предоставление услуг или иного имущественного характера и права на имущество<sup>1</sup>.

Пункт 9 Постановления Пленума Верховного Суда Российской Федерации от 9 июля 2013 года № 24 «О судебной практике по делам о взяточничестве и об иных коррупционных преступлениях» подробно разъясняет характер различных видов взяток. Согласно подпункту 4 пункта 9 данного Постановления, имущество, предоставленные услуги или имущественные права, переданные в качестве взятки, должны быть оценены в денежном выражении при вынесении приговора суда<sup>2</sup>. Из этого следует, что реальная стоимость предмета взятки будет использоваться в качестве объективного критерия, на который будут опираться судьи при вынесении законного и обоснованного приговора.

Что касается вещей, ограниченных в обороте, важно отметить, что установление договоренности о стоимости действий взяточполучателя часто является сложной задачей и может быть неправомерно оценено. М.А. Любавина подчеркивает, что «если взяткодателю передаются в качестве взятки пять миллионов фальшивых долларов США, то разумно ли требовать, чтобы мы определили стоимость этих фальшивок (т. е. сколько стоят поддельные 5 млн долл.) при такой передаче и согласии между взяткодателем и взяточполучателем». Вероятно, что материальные ценности и услуги, которые не подлежат обычному обороту, могут фактически использоваться в качестве вознаграждения за выполнение должностным лицом определенных служебных действий, при условии, что они имеют имущественную ценность (хотя не всегда выраженную в денежной форме) [2].

Невозможно установить стоимость некоторых вещей и услуг из-за отсутствия объективных критериев оценки. Например, предоставление личных неимущественных услуг, включая сексуальные, не имеет определенной стоимости и не может быть оценено в денежном выражении при вынесении приговора суда. Более того, услуги сексуального характера не являются законными и лицензируемыми видами деятельности (не облагаются налогами и т.д.), что подчеркивает их незаконный характер. Поэтому в случае таких услуг будет отсутствовать объективный критерий для определения их стоимости как предмета взятки.

Другим из наиболее актуальных вопросов, возникающих в процессе квалификации взяточничества, является вопрос разграничения составов мошенничества и получения взятки.

Как правило, в процессе определения преступлений получения взятки и мошенничества важными факторами являются критерии, изложенные в пункте 24

<sup>1</sup>Уголовный кодекс Российской Федерации от 13.06.1996 N 63 - ФЗ (ред. от 25.12.2023) // Собрание законодательства РФ. – 1996. – N 25. – Ст. 2954

<sup>2</sup> Постановление Пленума Верховного Суда РФ от 09.07.2013 N 24 (ред. от 24.12.2019) «О судебной практике по делам о взяточничестве и об иных коррупционных преступлениях» // Бюллетень Верховного Суда РФ. – 2013. – N 9.

Постановления Пленума Верховного Суда РФ № 24 от 9 июля 2013 года<sup>1</sup>. Например, если человек принимает ценности с намерением передать их взяточполучателю, но заранее не планирует выполнить свои обязательства и оставляет ценности себе, такие действия могут быть квалифицированы как мошенничество.

Также признаками мошенничества являются случаи, когда должностное лицо получает ценности, убеждая другого человека, что обладает определенными служебными полномочиями, которых на самом деле не имеет, тем самым вводя в заблуждение и злоупотребляя доверием. Или если должностное лицо использует свой статус, значимость и власть для содействия совершению определенных действий в пользу другого должностного лица, законных или незаконных по отношению к исполнению их служебных обязанностей.

Важным аспектом при рассмотрении случаев взяточничества является определение умысла при совершении преступления. Согласно статье 5 Федерального закона от 12.08.1995 № 144-ФЗ (в редакции от 06.07.2016) «Об оперативно-розыскной деятельности»<sup>2</sup>, органы, осуществляющие оперативно-розыскную деятельность, не имеют права подстрекать, склонять или поощрять к совершению противоправных действий ни прямым, ни косвенным образом.

Следовательно, результаты оперативно-розыскной деятельности могут служить основанием для вынесения приговора только в случае наличия умысла в совершении преступления со стороны подозреваемого, который был сформирован независимо от действий оперативных сотрудников и соответствовал требованиям законности и обоснованности.

Согласно позиции Верховного Суда РФ, если умысел совершить взятку возник у подозреваемого или обвиняемого в результате вмешательства оперативных сотрудников, чьи действия подтолкнули его к противоправному поступку, то такой оперативный эксперимент будет признан незаконным, и подозреваемый или обвиняемый будет оправдан [1].

Трудность возникает при оценке наличия умысла в случае совершения различных и завершенных преступлений, а также в случае, когда одно преступление выражается в нескольких эпизодах.

Продолженное преступление состоит из серии однотипных противоправных действий, которые осуществляются с общим умыслом и направлены на достижение одной цели. Началом такого преступления считается момент совершения первого из серии подобных действий, а его завершением — момент совершения последнего противоправного акта [1]. Например, получение или предоставление взятки частями будет рассматриваться как продолженное преступление и подпадать под статьи 290 или 291 УК РФ. Продолженное преступление считается завершенным в момент совершения последнего противоправного действия, то есть в момент получения или предоставления последней части денежных средств.

В случае, где получена только первая часть оговоренной суммы Постановление Пленума Верховного Суда № 24 от 9 июля 2013<sup>3</sup> дает разъяснение: если взяткодатель (посредник) намеревался передать, а должностное лицо — получить взятку в значительном или крупном либо в особо крупном размере, однако фактически принятое должностным лицом незаконное вознаграждение не образовало указанный размер, содеянное надлежит квалифицировать как оконченные дачу либо получение

<sup>1</sup> П. 24. Постановление Пленума Верховного Суда РФ от 09.07.2013 № 24 (ред. от 03.12.2013) «О судебной практике по делам о взяточничестве и об иных коррупционных преступлениях» / Бюллетень Верховного Суда. РФ № 9, сентябрь, 2013.

<sup>2</sup> Федеральный закон от 12.08.1995 № 144-ФЗ (ред. от 06.07.2016) «Об оперативно-розыскной деятельности» / Собр. законодательства РФ. 14.08.1995. № 33. Ст. 3349.

<sup>3</sup> Постановление Пленума Верховного Суда РФ от 09.07.2013 N 24 (ред. от 24.12.2019) «О судебной практике по делам о взяточничестве и об иных коррупционных преступлениях» // Бюллетень Верховного Суда РФ. – 2013. –N 9.

взятки или посредничество во взяточничестве соответственно в значительном, крупном или особо крупном размере.

Если должностное лицо получает взятки от нескольких лиц, то в отношении каждого взяткодателя совершается отдельное действие, что приводит к возникновению совокупности преступлений.

Совокупность преступлений характеризуется следующими признаками: совершены два или более преступления, при этом одно из преступлений не является элементом другого; все преступления имеют юридические последствия; ни за одно из них лицо не было осуждено; совершенные преступления не рассматриваются как обстоятельство, увеличивающее наказание в соответствии с законом [1].

П.В. Никонов утверждает, что основное различие между продолжающимся преступлением и совокупностью заключается в количестве лиц, предоставляющих взятки, то есть в объективном критерии [3].

Согласно Постановлению Пленума Верховного Суда № 24 от 9 июля 2013 г., получение взятки от одного и того же человека в систематическом порядке, при условии, что эти действия были совершены с одним намерением, следует рассматривать как единое продолжаемое преступление. Однако, если взятка получена или передана от нескольких лиц за одно действие в общих интересах этих лиц, то это не рассматривается как совокупность преступлений. Если каждое лицо, давшее взятку, имеет дело с отдельным действием или бездействием со стороны должностного лица, то такие действия не могут быть рассмотрены как одно непрерывное преступление. В этом случае возникает совокупность преступлений. Если общая стоимость предмета взятки, полученной должностным лицом, превышает определенные суммы (25 000 рублей, 150 000 рублей или 1 000 000 рублей), то это может быть квалифицировано как получение взятки в значительном, крупном или особо крупном размере только если все принятые ценности являются частями одного непрерывного преступления. Поэтому, помимо учета объективных факторов преступления, необходимо также учитывать и субъективные факторы, такие как наличие умысла и его направленность.

Таким образом, исследование выявило некоторые сложные аспекты, связанные с квалификацией взяточничества, вызывающие трудности как в теории, так и в практике применения закона относительно сфер и масштабов, которые должны включаться в эту квалификацию. Исследования указывают на то, что в случаях, связанных с взяточничеством, необходима гибкость в подходе, чтобы учитывать различные формы и контексты коррупционной практики для более точной квалификации и наказания.

### *Список литературы / References*

1. *Ахунов Д.Р.* Уголовно-правовые аспекты противодействия преступлениям коррупционной направленности в Российской Федерации: учебное пособие / Д. Р. Ахунов, О. В. Артюшина; МВД РФ, Казанский юридический институт МВД России. - Казань: КЮИ МВД России, 2019. - 94 с.
2. *Любавина М.А.* Квалификация взяточничества (ст.ст. 290, 291, 291.1, 291.2 УК РФ): учебное пособие. — Санкт-Петербург: Санкт-Петербургский юридический институт (филиал) Академии Генеральной прокуратуры Российской Федерации, 2018. — 156 с.
3. *Никонов П.В.* К вопросу о понятии предмета коррупционных преступлений, связанных с получением и дачей взятки и иными видами незаконного вознаграждения / П.В. Никонов. — DOI 10.18572/2072-4152-2021-3-18-24. — EDN TNDRSB // Мировой судья. — 2021. — № 3. — С. 18–24.

## КОМПЛЕКС РАЗВИВАЮЩИХ ИГР «КУПОК» КАК ТЕХНОЛОГИЯ, СПОСОБСТВУЮЩАЯ РАЗВИТИЮ КОММУНИКАТИВНЫХ НАВЫКОВ И ФОРМИРОВАНИЮ СОЦИАЛЬНО-ЭМОЦИОНАЛЬНОГО ИНТЕЛЛЕКТА

Алхазова Ф.Г.<sup>1</sup>, Никитина Л.Н.<sup>2</sup>, Балахонова Л.С.<sup>3</sup>

<sup>1</sup>Алхазова Франсуаза Георгиевна - воспитатель высшей квалификационной категории,

<sup>2</sup>Никитина Людмила Николаевна - воспитатель высшей квалификационной категории,

<sup>3</sup>Балахонова Лариса Сергеевна - воспитатель первой квалификационной категории

АНО ДО «Планета детства «Лада» Детский сад № 186 «Вазовец»

г. Тольятти

**Аннотация:** в статье раскрывается работа по развитию коммуникативных навыков и формированию социально-эмоционального интеллекта посредством использования комплекса развивающих игр «КУПОК».

**Ключевые слова:** игра, игровые технологии, социально-эмоциональный интеллект, коммуникативные навыки, сотрудничество, умение работать в команде.

## A COMPLEX OF DEVELOPMENTAL GAMES “BUY” AS A TECHNOLOGY THAT PROMOTES THE DEVELOPMENT OF COMMUNICATION SKILLS AND THE FORMATION OF SOCIAL-EMOTIONAL INTELLIGENCE

Alkhazova F.G.<sup>1</sup>, Nikitina L.N.<sup>2</sup>, Balakhonova L.S.<sup>3</sup>

<sup>1</sup>Alkhazova Francoise Georgievna - teacher of the highest qualification category,

<sup>2</sup>Nikitina Lyudmila Nikolaevna - teacher of the highest qualification category,

<sup>3</sup>Balakhonova Larisa Sergeevna - teacher of the first qualification category,

ANO DO "PLANET OF CHILDHOOD "LADA" KINDERGARTEN NO. 186 "VAZOVETS"

TOLYATTI

**Abstract:** the article reveals the work on the development of communication skills and the formation of social-emotional intelligence through the use of a complex of educational games “KUPOK”.

**Keywords:** game, gaming technology, social-emotional intelligence, communication skills, cooperation, ability to work in a team.

УДК 373.2

Рассматривая игру, как ведущий вид деятельности ребёнка, можно с уверенностью сказать, что через неё ребёнок познаёт мир людей, предметов, учится чувствовать, а также проявлять внутреннюю потребность воздействовать на этот мир.

А.С. Макаренко говорил: «Игра имеет в жизни ребёнка такое же значение, как у взрослого деятельность – работа, служба. Каков ребёнок в игре, таков во многом он будет и в работе, когда вырастет. Поэтому, воспитание будущего деятеля происходит, прежде всего, в игре...» [4]

В данный момент жизнь общества быстро меняется и государству нужен инициативный, ответственный человек, готовый самостоятельно принимать решения в ситуации выбора. В федеральной образовательной программе в разделе социально-эмоционального развития детей в первую очередь говорится о социализации ребёнка,

о развитии эмоционального интеллекта и навыков коммуникации, что улучшает взаимоотношения в группе сверстников. [1]

Из этого следует, что педагогам необходимо создавать такие условия, в которых будет гармонично развиваться личность, умеющая эффективно общаться с другими людьми, находить с ними общие точки соприкосновения, сотрудничать, поддерживать, развивать и укреплять контакты. [3]

Что же будет способствовать формированию умения работать в команде, слушать собеседника и уважать позиции других, имея свою собственную?

На этот вопрос искала ответ творческая группа педагогов нашего детского сада, и ею был разработан комплекс развивающих игр «КУПОК», позволяющих создать необходимые условия для развития коммуникативных навыков у дошкольников и социально-эмоционального интеллекта.

В основе данного комплекса лежит игровая технология, как способ обучения, создающий возможности для самореализации и раскрытия творческого потенциала дошкольника. Применение игровых технологий в работе с дошкольниками имеет множество плюсов:

- ✓ способствует двигательной активности
- ✓ повышает познавательный интерес
- ✓ развивает память, мышление и внимание
- ✓ способствует развитию творческих способностей, выработке речевых умений и навыков, развивает логическое и критическое мышление
- ✓ формирует навык выстраивания причинно-следственных связей
- ✓ воспитывает креативный подход к решению поставленных задач
- ✓ поощряет проявление инициативы

Данный комплекс является коммуникативным, универсальным, подвижным и образовательным.

Коммуникативный, потому что в его состав входят игры, требующие от детей вступления во взаимодействие, диалог, установления эмоциональных контактов, работу в парах, командах, высказывания своего мнения;

Универсальный, потому что все игры имеют различные варианты, уровни сложности и рассчитаны на использование в работе с детьми от 3-х до 7- лет;

Подвижный, потому что созданное педагогом игровое пространство позволяет проводить обучение детей в подвижной форме, объединяя интеллектуальное развитие ребёнка и его двигательную активность;

Образовательный, потому что в каждой игре, входящей в комплекс, решаются образовательные задачи различных областей.

В комплекс развивающих игр «КУПОК» входят игры для разных образовательных кампусов: «Фитнес», «Игротека», «Диалог», «Ателье» и «Библиотека».

Мы расскажем об авторской настольной игре «Дом сказок», которая находится на образовательном кампусе «Библиотека». Данная игра имеет три уровня сложности:

- ✓ стартовый
- ✓ базовый
- ✓ углубленный

На стартовом уровне дети знакомятся с игрой, правилами, способами выполнения заданий.

На базовом уровне дошкольники самостоятельно выполняют игровые действия, следят за выполнением правил, оценивают результаты, учатся их презентовать, а также обращаются к педагогу для получения дополнительной информации, берут на себя роль ведущего.

На углубленном уровне дети самостоятельно выполняют игровые действия, следят за выполнением правил, оценивают результаты, презентуют их, проявляют творчество и воображение, а также могут сами придумывать новые задания и способы



их выполнения, обучать вновь вступающих в игру игроков, подбирать недостающий материал для выполнения заданий.

Игра «Дом сказок» рассчитана на детей в возрасте от 3 до 7 лет (в зависимости от возрастной категории игровое поле упрощается педагогом путём сокращения количества карточек и изменения заданий на их обратной стороне). Каждая из игр посвящена какой-либо одной сказке, выбранной педагогом. Дети как бы «гуляют по этажам дома со сказкой» (в зависимости от возраста детей педагог принимает решение о необходимости выполнения дополнительных заданий (отгадать загадку о сказке, поделиться на команды, выложить название сказки из букв, найти данную сказку на книжной полке в библиотеке и другие).

Независимо от того, какую сказку выбрал педагог, в ходе игры будут решаться следующие задачи:

✓ формирование дружеских отношений между детьми, коммуникативных навыков; умения устанавливать и поддерживать контакты, кооперироваться и сотрудничать, избегать конфликтных ситуаций, воспитание способности к объединению в команды и достижения поставленных задач;

✓ формирование умения договариваться, высказывать свою точку зрения, слушать мнение членов команды.

Игровое поле представлено 9-ю карточками, размером 15x15 см: с одной стороны - цветовой окрас (3 желтого цвета, 2 фиолетового цвета, 2 оранжевого цвета, 1 коричневый), с другой символические изображения:

- звёздный шлейф – задание «Волшебный предмет»
- облако мысли – задание «Волшебные фразы сказочных героев»
- прямоугольник, разделённый на 3 квадрата, последний из которых -перечёркнут – задание «Убери лишнего героя сказки»
- тёмный силуэт – задание «Угадай героя сказки по его силуэту»
- 3-4 прямоугольника, разделённые стрелками вправо – задание «Выложи картинки в соответствии с последовательностью сюжета»
- книга, в сторону которой направлены следы – задание «Введи нового героя и продолжи сказку»
- «тест» и вопросительный знак – задание «Ответь на вопросы теста к сказке»
- пиктограмма человека, выполняющего физические упражнения – задание «Динамическая пауза», связанная с содержанием сказки.
- пиктограмма человека с облаком мысли и волшебной палочкой в руках – задание «Как бы ты применил волшебный предмет?»

Также имеются 2 добавочные белые карточки:

- 1- отображает вершину (крыша) дома, на ней размещён знак вопроса
- 2- с написанными на ней заданиями, которыми игроки могут воспользоваться (или не воспользоваться) во время игры на своё усмотрение. Задания отражают добавочные вопросы по теме произведения и направлены на внимание читателя. Для поддержания интереса к дополнительным вопросам, педагог может изменять варианты вопросов.

В игре «Дом сказок» существует два варианта разложения цветowych квадратов.

1 вариант. Педагог заранее выкладывает дом из квадратов, сверху белый цвет карточки.

2 вариант. Педагог предлагает ребятам самим выложить дом сказок, соблюдая условие – цветная сторона карточки сверху.

В ходе игры могут быть использованы различные современные образовательные технологии:

- здоровьесберегающие: (физминутки, психогимнастики),
- командообразование (тимбилдинг) – выполнение заданий игры может происходить в командах;

-тайминг (ограничение по времени выполнения того или иного задания игры) - ИКТ-технология (электронные ресурсы для просмотра мультфильма, фрагмента сказки, просмотр диафильма) - просмотр понравившегося эпизода сказки и обыгрывание его мини-постановке;

-ТРИЗ «Хорошо-плохо» (развивать способность видеть в одном и том же поступке хорошие и плохие стороны).

Таким образом, используя игровую технологию - серию развивающих игр «КУПОК», мы создаём благоприятные условия для коммуникации в двух направлениях: «ребёнок – ребёнок» и «ребёнок – взрослый». Играя, мы не только решаем круг образовательных задач (обобщаем знания детей о сказках, их героях, характерных качествах; формируем умение ориентироваться в порядке появления героев в сказках, выстраивать последовательность сюжета; совершенствуем связную речь), но и способствуем самовыражению детей, развитию умений высказывать свою точку зрения, сотрудничать со сверстниками для решения поставленной задачи. Пройдя стартовый и базовый уровень игры, дошкольники переходят на углубленный, где имеют возможность проявить самостоятельность, например, ввести начинающего игрока в новую для него игру или же придумать новое задание.

Считаем использование комплекса развивающих игр эффективным для успешной социализации детей – умения контактировать с окружающей средой. Играя в любую из игр развивающего комплекса, ребёнок проводит время в кругу сверстников, а педагог выступает в роли «игротерапевта», который ненавязчиво способствует формированию уверенности в себе, умения самостоятельно разрешать конфликты, обращаться за помощью и самому её оказывать тем, кто в ней нуждается.

Л.С. Выготский говорил: «То, что дети могут сделать вместе сегодня, завтра каждый из них сможет сделать самостоятельно» [2].

#### *Список литературы / References*

1. Федеральная образовательная программа дошкольного образования (ФОП ДО), 2023г.
2. *Выготский Л.С.* Лекции по психологии. СПб.: Союз, 2009. 144 с.
3. *Князева О.Л., Стёркина Р.Б.* Я, ты, мы. Социально-эмоциональное развитие детей от 3 до 6 лет: учебно-методическое пособие для воспитателей дошкольных образовательных учреждений. 2 –е изд. М.: Просвещение, 2005. 91с.
4. *А.С. Макаренко* «Общение с трудными детьми». 24 с.
5. *Савенков А.И.* Эмоциональный интеллект и социальная компетентность как предикаты жизненного успеха//Химия в школе. 2009. № 2, с.2-6
6. *Леонтьев А.Н.* Деятельность. Сознание. Личность. М.: Смысл, Академия, 2005. (Классическая учебная книга), 352 с.

# «ДЕТСКИЙ ОРГАНАЙЗЕР» КАК СРЕДСТВО РАЗВИТИЯ УМЕНИЯ ПЛАНИРОВАТЬ СВОЮ ДЕЯТЕЛЬНОСТЬ У ДЕТЕЙ СТАРШЕГО ДОШКОЛЬНОГО ВОЗРАСТА

Василенко М.Л.<sup>1</sup>, Малько И.А.<sup>2</sup>, Реброва Н.В.<sup>3</sup>

<sup>1</sup>Василенко Марина Леонидовна - музыкальный руководитель высшей квалификационной категории

<sup>2</sup>Малько Ирина Александровна - воспитатель высшей квалификационной категории

<sup>3</sup>Реброва Наталья Владимировна – воспитатель высшей квалификационной категории,  
АНО ДО «Планета детства «Лада» Детский сад № 186 «Вазовец»,  
г. Тольятти

**Аннотация:** в статье рассказывается об универсальном дидактическом пособии «Детский органайзер», направленный на обучение у детей старшего дошкольного возраста умению планировать свою деятельность.

**Ключевые слова:** планирование, инициатива, самостоятельность, «Детский органайзер».

## "CHILDREN'S ORGANIZER" AS A MEANS OF DEVELOPING THE ABILITY TO PLAN THEIR ACTIVITIES IN CHILDREN OF SENIOR PRESCHOOL AGE

Vasilenko M.L.<sup>1</sup>, Malko I.A.<sup>2</sup>, Rebrova N.V.<sup>3</sup>

<sup>1</sup>Vasilenko Marina Leonidovna - music director of the highest qualification category

<sup>2</sup>Malko Irina Aleksandrovna - teacher of the highest qualification category

<sup>3</sup>Rebrova Natalya Vladimirovna – teacher of the highest qualification category,  
ANO DO "PLANET OF CHILDHOOD "LADA" KINDERGARTEN NO. 186 "VAZOVETS",  
TOLYATTI

**Abstract:** the article talks about the universal didactic manual "Children's Organizer", aimed at teaching children of senior preschool age the ability to plan their activities.

**Keywords:** planning, initiative, independence, "Children's organizer".

УДК 159.922.7

Умение планировать и организовывать свою деятельность является важным для каждого человека. Проблема формирования у детей самостоятельности, инициативности была и остается в нынешней педагогике одной из самых актуальных. Исследования психологов доказывают, что в дошкольный период открываются благоприятные возможности для формирования данных качеств личности, ведь стремление к самостоятельности свойственно маленьким детям, и мы, взрослые, поддерживаем и развиваем эту внутреннюю потребность растущего организма ребёнка. В старшем дошкольном возрасте дети достигают определенного уровня развития самостоятельности и инициативности в разных видах деятельности. С помощью взрослого умения ребенка закрепляются, проявляются в разнообразных видах деятельности, постепенно приобретая статус свойства личности. Педагог планирует и организует, создает различные ситуации, побуждает инициативу совместно найти правильное решение проблемы, отслеживает динамику изменений, стимулирует их активность при выполнении выбранных по собственной инициативе дел. Поддержка детской инициативы – это незначительное оказание помощи ребёнку, используя разные способы и средства в принятии решения заниматься той или иной деятельностью.

Один из целевых ориентиров в ФООП ДО обозначен следующим образом: «...развитие инициативы и творческих способностей посредством культуросообразных и возрастосообразных видов деятельности в сотрудничестве со взрослыми и другими детьми, интересами самого ребенка, а также способность к принятию собственных решений, опираясь на свои знания и умения». Умение планировать свою деятельность является одним из важнейших условий последующего успешного обучения в школе, так как планирование – это сложный процесс, связанный с анализом, обобщением, умением предвидеть предстоящую работу, т.е. для достижения поставленной цели необходимо наметить определённые шаги и разработать последовательные действия. При планировании ребенок создает в речевой форме модель, программу своих действий. Он проговаривает цель, условия, средства, способы и последовательность выполнения задания. Дети старшего дошкольного возраста могут направлять свою инициативу, чтобы лучше и быстрее выполнить порученное или задуманное дело.

Обучение детей основам планирования является важным моментом в развитии учебных способностей, формировании памяти, мышления, внимания, речи. Ребенок учится подчинять свои действия той или иной задаче, добиваться цели, преодолевать трудности.

Формирование данного умения происходит только при обучении со стороны взрослого. Присутствие взрослого полностью меняет смысл деятельности ребенка и побуждает его к выполнению поставленной задачи, всё это способствует воспитанию у детей таких качеств, как инициатива, творчество, активизирует становление процесса саморегуляции поведения.

Творческая группа нашего детского сада разработала и внедрила в работу с детьми старшего дошкольного возраста универсальное дидактическое пособие «Детский органайзер», направленный на обучение детей умению планировать свою деятельность. Мы знаем, что планирование – сложный процесс, ведь для достижения поставленной цели необходимо наметить определённые шаги и разработать последовательные действия, приложить усилие, волевою активность, предвидеть результат и наметить поиск наилучшего пути достижения цели. Данное умение является одним из важнейших условий последующего успешного обучения в школе. Работа с детским органайзером осуществляется согласно разработанному ситуативно-календарному планированию, в котором заложены педагогические провокации, говорящие стены, образовательные кампусы, проблемный вопрос, материалы и оборудование на каждое предметное пространство группы: «Веселые нотки» – музыкально-театральная деятельность, «Говорок» – коммуникативная деятельность, «Здоровячок» – оздоровительная деятельность, «Золотые ручки» – творческая деятельность и др. В конце каждой недели отражен результат запланированной детской деятельности (коллективный и индивидуальный продукт недели).

Как выглядит органайзер? Это коробочка – индивидуальный накопитель в форме куба. Украшается органайзер и подписывается ребёнком самостоятельно, поэтому каждый органайзер индивидуален и неповторим. На гранях куба имеются карманы, в которые вкладываются карточки-символы, соответствующие виду выбранной ребёнком деятельности.

На первом – «*Обучающем*» – этапе педагог рассказывает детям, что это за накопитель, что он хранится на детском шкафчике в раздевальной комнате. Объясняет, что каждому нужно выбрать, чем он хочет сегодня заняться: рисовать, конструировать, выполнять опыты, тренироваться и т.д. Вместе обследуют групповое пространство, рассматривают материалы, оборудования, игры, задания и т.д., которые для них подготовил педагог. Он сообщает, что предложенные задания ребята могут выполнить самостоятельно или в паре, подгруппе. Знакомит с карточками-схемами, на которых отражён вид уголка, например, «Изобретатели» – разные виды конструктора, символическое изображение – один, два, несколько человечков, картинки для презентации выполненной работы – подарок, выставка, макет игры и т.д. Педагог

демонстрирует, как будет выглядеть органайзер с заполненными кармашками, например, в уголке «Изобретатели» я буду строить робота вместе с другом из магнитного конструктора, который потом покажем малышам из соседней группы.

На втором этапе – *«Совместное использование»* – педагог обращает внимание детей на то, что выбрать одно задание могут несколько детей, но способы выполнения и презентация у каждого будут свои. Так, нарисовать медведя можно мелками, гуашью, карандашами. Педагог направляет, обучает детей, поддерживает у них желание оказать другому помощь, научить тому, что хорошо умеет делать сам. Привлекает к участию родителей в обсуждении выбранной детской деятельности и анализу полученных результатов.

На третьем этапе – *«Самостоятельное использование»* – происходит осознание ребёнком не только цели, но и мотивов выбора, способов ее достижения, например, все увидят, что мы придумали нового робота, которого покажем малышам, или мы откроем выставку роботов. Наполняя среду группы разнообразными заданиями, материалами (это макеты, перфокарты, алгоритмы, лабиринты, мини-квесты, мнемотаблицы, схемы и многое другое), педагог тем самым способствует формированию у детей познавательных действий, умению выбирать нужное из усвоенных ранее навыков работы с предоставленной информацией, уважительного отношения к собственным результатам и к результатам деятельности окружающих. Нам, взрослым, порой трудно бывает предугадать, какие знаки, символы, картинки могут понадобиться детям для внесения их в органайзер.

Мы слушаем детей, учитываем их интересы, находим новые, тем самым расширяя созданный банк иллюстраций, а иногда вместе с детьми придумываем свои символы, которые будут необходимы им в работе. После дневного сна подводятся итоги дня, где в общем круге каждый ребёнок имеет возможность рассказать о своей деятельности и подвести итог выполненной работы: «Я молодец!» «Нужно еще немного постараться», «Мне необходимо продолжить работу», «Мне помогли друзья». Ребята под руководством взрослого учатся анализировать проделанную работу и планировать следующую, видеть результаты других детей.

Рассматривая органайзер, родители видят, чем был увлечен ребёнок, удалось ли ему выполнить задуманное. Они заинтересованы в наполнении развивающей среды группы, так как это расширяет возможности детей в получении знаний и реализации задуманного.

Атмосфера психологической творческой свободы, возможности проявить индивидуальность, реализовать свой выбор, выразить свои чувства и мысли царит в каждом уголке, где ребёнок смотрит вокруг на происходящее с интересом, удивлением, открывает для себя чудесный мир предметов, событий, явлений. Мы, педагоги, являемся равноправными участниками различных видов детской деятельности, направляем, поддерживаем ребят, формируем уважительное отношение к идеям, мыслям, чувствам других детей.

### *Список литературы / References*

1. Гуськова Т.В. Можно ли воспитать ребёнка самостоятельным? Дошкольное воспитание -№82009г. С 65-69
2. Репина Т., Башлакова Л. Воспитатели и дети, их общение //Дошкольное воспитание. - 1989. - № 10. - С. 63-65.
3. Уманец Л.И. Роль самооценки в игровых отношениях дошкольников//Вопросы психологии. - 1987. - № 4. - С. 61-67.
4. Образовательная программа дошкольного образования «Мозаика» / авт.-сост. В.Ю. Белькович, Н.В. Гребёнкина, И.А. Кильдышева. — 3-е изд. — М.: ООО «Русское слово — учебник», 2018г.

# УПРАВЛЕНИЕ ПОДГОТОВКОЙ И РЕАЛИЗАЦИЕЙ СОЦИАЛЬНО ЗНАЧИМЫХ ПРОЕКТОВ В ПЕДАГОГИЧЕСКОМ ВУЗЕ

Сергеева А.С.

*Сергеева Ангелина Сергеевна – преподаватель,  
кафедра «Психолого-педагогического, дошкольного и начального образования»,  
Алтайский государственный гуманитарно-педагогический университет имени В.М. Шукшина,  
г. Бийск*

**Аннотация:** в статье рассматриваются ключевые аспекты управления подготовкой и реализацией социально значимых проектов в педагогическом вузе, включая определения «управление», «проект», «социально значимый проект». Освещены особенности процесса подготовки и реализации социально значимых проектов в педагогическом вузе на примере проекта «Патриотический форум «Наставники в воспитании. Студенты»», реализованного в АГГПУ им. В.М. Шукшина при поддержке гранта губернатора Алтайского края, а также представлен констатирующий этап эксперимента, который позволяет сделать выводы о необходимости внедрения специальной работы по управлению подготовкой и реализацией социально значимых проектов в педагогическом вузе.

**Ключевые слова:** педагогика, управление, социально значимый проект, управление подготовкой социально значимых проектов, реализация социально значимых проектов, педагогический вуз.

## MANAGEMENT OF PREPARATION AND IMPLEMENTATION OF SOCIAALLY SIGNIFICANT PROJECTS AT A PEDAGOGICAL UNIVERSITY

Sergeeva A.S.

*Sergeeva Angelina Sergeevna – teacher,  
DEPARTMENT OF PSYCHOLOGICAL AND PEDAGOGICAL, PRESCHOOL AND PRIMARY  
EDUCATION,  
ALTAI STATE HUMANITARIAN PEDAGOGICAL UNIVERSITY NAMED AFTER V.M. SHUKSHIN,  
BIYSK*

**Abstract:** the article discusses the key aspects of managing the preparation and implementation of socially significant projects in a pedagogical university, including the definitions of «management», «project», «socially significant project». The features of the process of preparation and implementation of socially significant projects in a pedagogical university are highlighted on the example of the project «Patriotic Forum «Mentors in education. Students»», implemented at the AGSPU named after V.M. Shukshin, with the support of a grant from the Governor of the Altai Territory, and also presents the ascertaining stage of the experiment, which allows us to draw conclusions about the need to introduce special work on managing the preparation and implementation of socially significant projects at a pedagogical university.

**Keywords:** pedagogy, management, socially significant project, management of preparation of socially significant projects, implementation of socially significant projects, pedagogical university.

УДК 378.147.88  
DOI: 10.24411/2312-8089-2024-10301

В связи со стремительным развитием социальной сферы меняются и требования к образовательным учреждениям, перед которыми встает важнейшая задача внедрения в педагогический процесс активных форм и методов обучения, способствующих формированию и развитию у обучающихся ключевых компетенций личности, направленных на поиск способов решения социально значимых проблем. Решение данной проблемы находит отражение в профессиональной деятельности будущих учителей, поскольку эта деятельность основана на формировании и развитии социально активной личности, способной осуществлять критический анализ различных ситуаций для решения поставленных задач, готовой к активной коммуникации и взаимодействию в определенной социальной среде.

Руководство к своду знаний по управлению проектом (Руководство РМВОК) дает следующее определение: «проект – это временное предприятие, направленное на создание уникального продукта, услуги или результата» [5, с. 4]. Таким образом, под «проектом» мы понимаем ограниченное во времени и по объему мероприятие, направленное на создание уникального продукта, услуги или результата, который соответствует определенным требованиям, имеет цели и задачи, а также заранее спланированную организацию и определенные правила управления.

Важным определением в данной статье является понятие «социально значимый проект». Анализ литературы показал недостаточную разработанность данного определения, поскольку многие источники определяют «социально значимый проект» в контексте социального проекта, подчеркивая социально значимую проблему внутри, например, Ю.В. Сорокопуд отмечает, что «социальный проект – это модель самой человеческой деятельности, направленной на изменение социальной ситуации», также автор подчеркивает, что социальный проект становится социально значимым при соблюдении трех условий:

1. Наличие социальной проблемы;
2. Необходимость моделирования способов решения данной проблемы;
3. Наличие ресурсов для решения социально значимой проблемы [6, с.35].

Таким образом, можно сделать вывод, что социально значимый проект – это проект, который включает в себя решение какой-либо социально значимой проблемы.

В социально значимой проектной деятельности возникает ситуация распознавания и идентификации социально значимой проблемы, требующей необходимых знаний в области планирования и организации социально значимых проектов. В.А. Луков считает, что через социально-педагогическое проектирование студенты получают навыки целенаправленного конструирования и моделирования социальной среды с целью создания общественно-значимого продукта, решения актуальной социальной задачи; учится преобразовывать негативные факторы среды в точку социального роста и развития [2]. В.Е. Радионов выделяет гуманистическую направленность продуктов социально-педагогического проекта. В процессе проектирования студент получает навыки критической оценки информации, выделения актуальной социально значимой проблемы, учится осмысливать результат педагогической деятельности [4].

Управление социально значимыми проектами в педагогическом вузе способствует интеграции академических знаний с практикой, что приводит к усилению их влияния на социально-значимые процессы. Формирование таких проектов на практике позволяет экспериментировать с академическим контентом, связывая его с реальными социальными процессами и практиками в сфере образования [1]. Так на базе Алтайского государственного гуманитарно-педагогического университета имени В.М. Шукшина был подготовлен и реализован при поддержке гранта губернатора Алтайского края социально-значимый проект «Патриотический форум «Наставники в воспитании. Студенты»», основной социально значимой целью которого было создание наставничества в области патриотического воспитания школьников и молодежи через передачу успешного опыта организации патриотических проектов. Решение данной проблемы находит отражение в одном из Федеральных проектов «Патриотическое

воспитание граждан Российской Федерации», который направлен на обеспечение функционирования системы патриотического воспитания граждан Российской Федерации. Для становления таких качеств личности сначала студентам педагогических вузов и колледжей необходимо получить опыт деятельности в сфере подготовки и реализации патриотических проектов, чтобы передавать его младшему поколению, организуя при этом наставничество между различными субъектами образовательного процесса (студенты-учителя; студенты-обучающиеся; студенты-студенты), что будет способствовать более качественному решению поставленных задач.

Подготовка и реализация социально значимых проектов в педагогическом вузе имеет большое значение для студентов. Во-первых, такие проекты позволяют студентам не только получить теоретические знания, но и применить их на практике и приобрести ценный опыт в области социально значимой деятельности. Во-вторых, участие в социально значимых проектах является для студентов педагогического вуза ценным опытом общественно значимой деятельности, что способствует развитию необходимых проектных компетенций. В-третьих, участие в таких проектах позволяет студентам расширить кругозор, ознакомиться с новыми социальными и культурными реалиями и сделать практический вклад в решение социальных проблем.

При организации социально значимых проектов в педагогическом вузе необходимо обеспечивать эффективное управление проектом, проводить регулярные встречи и консультации, контролировать качество и результаты работы и обеспечивать обмен информацией с заинтересованными сторонами. Кроме того, необходимо создавать условия для активного участия студентов и давать им возможность проявить свой творческий потенциал и практические навыки. Все это способствует улучшению качества проекта и эффективности его реализации [1]. Организация социально значимых проектов в условиях педагогического вуза имеет свои особенности:

- сотрудничество с внешними организациями и учреждениями. Для организации успешного социально значимого проекта в педагогическом вузе необходимо иметь партнерские отношения с внешними организациями, такими как школы, детские сады, учреждения культуры и другие;
- специфика реализации проектов. Социально значимые проекты, реализуемые в педагогических вузах, часто связаны с образовательными программами и ориентированы на работу с детьми и молодежью;
- участие преподавателей и студентов. Участие в социально значимых проектах может быть важным элементом образовательного процесса для студентов и преподавателей. Преподаватели могут принимать участие в создании и реализации проекта, а студенты могут использовать полученные знания и опыт в своих исследованиях и на своих практиках [2].

Таким образом, можно сказать, что участие студентов в процессе социально-педагогического проектирования позволяет им, используя педагогические средства, оказывать позитивное влияние на социально значимые проблемы. Организация социально значимых проектов в педагогическом вузе предполагает участие студентов в качестве активных организаторов проектной деятельности. Во время проектирования студент должен выступать в роли субъекта, что позволит ему стать компетентным специалистом в данной области, получая при этом необходимые компетенции проектной деятельности. Организация социально значимых проектов в педагогическом вузе также является творческой деятельностью, которая требует постоянного анализа и оценки результатов, а также постоянного саморазвития. В рамках проектной деятельности студенты должны учитывать мнение и потребности социальной среды, адекватно оценивать свои возможности и компетенции. Таким образом, специфика организации социально значимых проектов в педагогическом вузе заключается в ориентации на личность студента, творческом подходе к проектированию и постоянном совершенствовании.



Для выявления уровня мотивации будущих учителей к социально значимой проектной деятельности использовалась модифицированная методика изучения мотивов учебной деятельности А.А. Реана и В.А. Якуниной [3]. В данной анкете представлен ряд вопросов, направленных на совершенствование управления подготовкой и реализацией социально значимых проектов в педагогическом вузе. Студентам предлагалось отметить в каждом вопросе вариант ответа, с которым они согласны, где за каждый вариант ответа присваивались баллы: 1 балл – ответ «Да», 0,5 балла – ответ «Иногда», 0 баллов за ответ «Нет».

Высокий уровень мотивации по данной анкете характеризуется наличием от 8 до 10 баллов, средний уровень от 5 до 7 баллов, а низкий уровень менее 5 баллов.

Диагностика на выявление уровня мотивации будущих учителей к социально значимой проектной деятельности была проведена в экспериментальной и контрольной группах. Полученные обобщенные данные представлены на Рисунке 1.

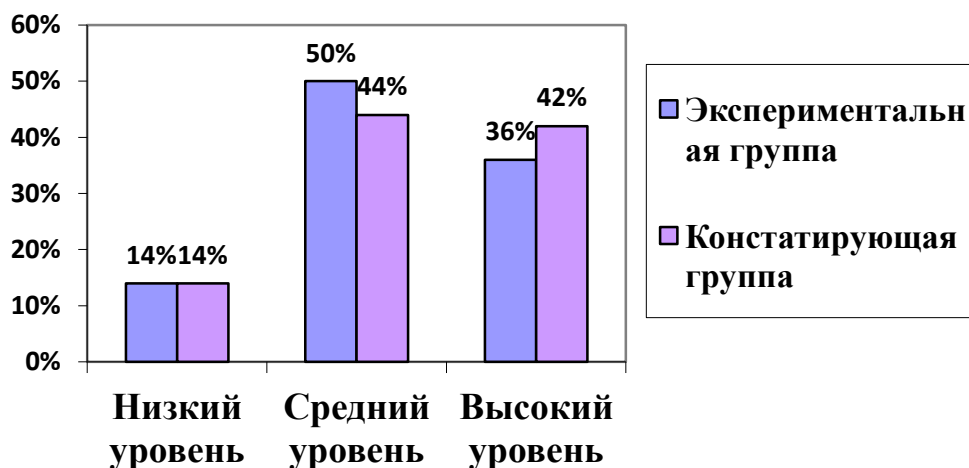


Рис. 1. Гистограмма уровней мотивации будущих учителей к социально значимой проектной деятельности в экспериментальной и контрольной группах (%).

Анализ данных по модифицированной методике А.А. Реана и В.А. Якуниной для выявления уровня мотивации будущих учителей к социально значимой проектной деятельности позволяет сделать вывод, что в экспериментальной и контрольной группах уровень мотивации к социально значимой проектной деятельности приблизительно одинаковый, что позволяет провести формирующий этап эксперимента, который будет направлен на повышение уровня мотивации к подготовке и реализации социально значимых проектов в педагогическом вузе.

Таким образом, можно сделать вывод, что по результатам констатирующего эксперимента необходимо провести специальную работу, направленную на повышение уровня мотивации и восприимчивости к новшествам по подготовке и реализации социально значимых проектов в педагогическом вузе.

#### Список литературы / References

1. Лазарев В.С. Управление образованием на пороге новой эпохи // Педагогика. 1995. № 5. С. 12-22.
2. Луков В.А. Социальное проектирование. М: Флинта, 2010. 233 с.

3. Методика изучения мотивов учебной деятельности (модификация А.А. Реана, В.А. Якунина). [Электронный ресурс]. URL: <https://psylist.net/praktikum/00108.htm?ysclid=lssocygccz94745741> (дата обращения: 19.10.2023).
4. *Радионон В.Е.* Нетрадиционное педагогическое проектирование. СПб.: Изд.-полигр. центр СПбГТУ, 1996. 140 с.
5. Руководство к своду знаний по управлению проектами (Руководство РМВОК) // Project Management Institute, 2013. 397 с.
6. *Сорокопуд Ю.В.* Педагогика высшей школы. Ростов н/Д.: Феникс, 2011. С. 541.

## АСПЕКТЫ ПРИМЕНЕНИЯ ОСТЕОПЛАСТИЧЕСКОГО МАТЕРИАЛА ПРИ ЛЕЧЕНИИ ДЕСТРУКТИВНОГО ТУБЕРКУЛЕЗНОГО ОСТИТА КОРЕННЫХ ЗУБОВ Латипов Ф.Ш.<sup>1</sup>, Юлдашев Б.Т.<sup>2</sup>, Курьязов А.К.<sup>3</sup>, Искандарова А.И.<sup>4</sup>

<sup>1</sup>Латипов Феруз Шавкатович – ассистент;

<sup>2</sup>Юлдашев Бахтиер Тайирович - ассистент;

<sup>3</sup>Курьязов Акбар Курамбаевич - кандидат медицинских наук, доцент, заведующий кафедрой;

<sup>4</sup>Искандарова Адиба Ихтиеровна - ассистент, студент стоматологического факультета,  
кафедра стоматологии,

Ургенчский филиал Ташкентская медицинская академия,  
г. Ургенч, Республика Узбекистан

**Аннотация:** стоматологическая помощь больным постоянно сопряжена с борьбой против микробной агрессии в ротовой полости. А добавление к находящимся в ротовой полости микроорганизмам микобактерий туберкулеза усложняет течение болезни. Во всем мире сложное социально-экономическое положение способствует увеличению числа больных туберкулезом.

**Ключевые слова:** туберкулез, стоматология, зубы коренные, помощь, лечение, остит.

## ASPECTS OF USE OF OSTEOPLASTIC MATERIAL IN THE TREATMENT OF DESTRUCTIVE TUBERCULOUS OSTITE OF MOLARA TEETH

Latipov F.Sh.<sup>1</sup>, Yuldashev B.T.<sup>2</sup>, Kuryazov A.K.<sup>3</sup>, Iskandarova A.I.<sup>4</sup>

<sup>1</sup>Latipov Feruz Shavkatovich – assistant;

<sup>2</sup>Yuldashev Bakhtiyor Tayirovich - assistant;

<sup>3</sup>Kuryazov Akbar Kurambaevich - candidate of medical sciences, associate professor, head of the department;

<sup>4</sup>Iskandarova Adiba Ikhtierovna - assistant, student of the dental faculty,  
DEPARTMENT OF DENTISTRY,

URGENCH BRANCH OF TASHKENT MEDICAL ACADEMY,  
URGENCH, REPUBLIC OF UZBEKISTAN

**Abstract:** dental care for patients is constantly associated with the fight against microbial aggression in the oral cavity. And the addition of Mycobacterium tuberculosis microorganisms in the oral cavity complicates the course of the disease. All over the world, the difficult socio-economic situation contributes to an increase in the number of patients with tuberculosis.

**Keywords:** tuberculosis, dentistry, molars, help, treatment, osteitis.

УДК616.002.5

DOI: 10.24411/2312-8089-2024-10302

Обострилась проблема оказания им стоматологической помощи туберкулезным больным. Особенно пациентам с легочной формой туберкулеза, так как полость рта при этом становится воротами инфекции. Стоматология сама по себе постоянно сопряжена с борьбой против микробной агрессии в полости рта, а добавление к находящимся в ней микроорганизмам микобактерий туберкулеза и ВИЧ существенно осложняет работу врача-стоматолога [1, 2]. По данным ВОЗ, одна треть населения в

мире инфицирована туберкулезом. Туберкулез Всемирной организацией здравоохранения был объявлен «всемирной опасностью» [3, 4]. В мире было зарегистрировано около 8 млн новых случаев заболевания туберкулезом, 75 % из которых приходится на наиболее трудоспособную часть населения 15—45 лет. Последние данные свидетельствуют о том, что в настоящее время туберкулез сочетается со СПИД и ВИЧ-инфекцией и в большинстве случаев является их маркером [5]. Согласно государственному докладу о состоянии здоровья населения, произошло дальнейшее ухудшение эпидемической обстановки по туберкулезу [6, 7]. Заболеваемость по сравнению с 1995 годом возросла на 16,8 %. В то же время хорошо известно, что возможность развития туберкулеза у человека, в дыхательные пути которого попали микобактерии туберкулеза [8]. Зависит от эффективности защиты его организма [9]. Результаты проведенных исследований подтверждают, что стоматологические заболевания у больных туберкулезом легких характеризуются распространенностью и тенденцией к прогрессу, что приводит к потере зубов и усложняет ход туберкулезного процесса [10]. В последнее десятилетие отмечается ухудшение эпидемиологической обстановки по туберкулезу [11, 12]. Часто туберкулез сочетается с сопутствующими заболеваниями, в том числе и стоматологической патологией [13, 14]. Убедительно доказано, что у больных туберкулезом легких отмечается более тяжелое клиническое течение кариеса, проявляющееся множественным поражением твердых тканей зубов и острым течением. Оказание стоматологической помощи, данной категории больных остается актуальным [15, 16]. С другой стороны, ухудшение условий жизни, миграция населения из регионов, традиционно неблагоприятных по туберкулезу, обеспечили ухудшение эпидемиологической ситуации. Туберкулез является одним из серьезных заболеваний человека, резко активизировавшимся в последнее десятилетие. Основным последствием ухудшения эпидемиологической ситуации среди взрослого населения является увеличение числа детей, впервые инфицированных туберкулезом. По данным ВОЗ за 1996 год, одна треть населения в мире инфицирована туберкулезом. С 1993 г. туберкулез ВОЗ был объявлен «всемирной опасностью». Через 2 года в мире было зарегистрировано около 9 млн новых случаев заболевания туберкулезом. Первым этапом заболевания является туберкулезное инфицирование, или вираж, — впервые положительная туберкулиновая реакция у практически здорового ребенка. Вираж туберкулиновых проб редко сопровождается клинической симптоматикой, проявление инфекции может ограничиться параспецифическими изменениями и функциональными нарушениями, без исхода в локальный туберкулез. Медицинские работники, в том числе стоматологи, все больше осознают необходимость превентивных мер во избежание передачи инфекции от пациентов персоналу, а также по предупреждению распространения инфекции в самом лечебно-профилактическом учреждении. На стоматологическом приеме все чаще встречаются пациенты, которые составляют группы повышенного риска как по передаче инфекции, так и по восприимчивости к ней. Поэтому стоматологу необходимо считать каждого пациента как потенциального носителя инфекции. Микобактерия, вызывающая туберкулез, — туберкулезная палочка — передается воздушно-капельным путем в большой степени от лиц с активной формой легочного или ларингеального туберкулеза. В частности, кашель производит большое, необходимое количество зараженных капель, и в некоторых случаях с зараженной мокротой, которая, если вдыхается другими людьми, легко способствует передаче туберкулеза. Другая бактерия — микобактерия *avium* — внутриклеточная микобактерия *kansasii* возбудитель туберкулезоподобных легочных заболеваний — также способствует проявлению подобных легочных заболеваний человека. Туберкулезная палочка является особенно мощным патогеном, и для заражения хватает вполне малой дозы этих бактерий, которые, в свою очередь, могут попадать в организм человека через дыхательные пути. Легкие человека — это высокочувствительное место для

заражения туберкулезом. В дополнении к легочной форме туберкулеза также встречаются другие формы туберкулеза, такие как кишечный туберкулез, передающийся туберкулезной палочкой, которая находится в инфицированном молоке, и туберкулез костей и суставов. Несмотря на всю серьезность данных форм туберкулеза, они менее заразны, чем туберкулез легких. Снижение иммунитета, связанное и с возрастом или другой инфекцией, часто вирусной, увеличивает чувствительность к туберкулезу. Точка термической смерти туберкулезной палочки при 60 °С — 15 минут: она может быть легко убита методом горячей дезинфекции кипячение водой или автоклавированием. Применяемые при стоматологическом лечении аэрозоли часто являются ключом к передаче туберкулеза, и человек может легко заразиться легочным туберкулезом при данном пути передачи инфекции. Предотвращение передачи туберкулеза включает меры по предотвращению вдыхания ингаляций зараженного воздушно-капельного материала, обычно зараженных капель, выдыхаемых или появляющихся при кашле больного инфицированного. Вне организма туберкулезная палочка может существовать недолго, в то время как точка термической смерти палочки при 60 °С — 15 минут: она может быть легко убита методом горячей дезинфекции кипячение водой или стерилизацией под давлением пара автоклавирование. Пользование фаянсовой посудой, столовыми приборами и льняным постельным бельем туберкулезными больными не является фактором заражения: туберкулезные палочки убиваются при стирке в горячей воде с детергентами. Отходы и белье должны храниться обычным способом, с необходимыми мерами предосторожности (указанными в универсальных и общих мерах по профилактике заражений). При сборе анамнестических данных у больных, обратившихся в стоматологическую поликлинику, надо обращать внимание на наличие заболеваний органов дыхания ОРЗ, бронхиты, воспаление легких, плеврита до начала лечения направить больных на прохождение флюорографии, на обследование и диагностику в противотуберкулезный диспансер. В качестве мер защиты можно рекомендовать пациентам при плановом посещении врача-стоматолога представление результатов флюорографического осмотра. Осмотр полости рта у больных активной формой туберкулеза и оказание им стоматологической помощи следует проводить не ранее чем через 2—4 месяца от начала специфической химиотерапии отсутствует бактериовыделение и по направлению врача-фтизиатра после снятия симптомов интоксикации и при нормальной температуре тела. Применение современных методов лечения туберкулеза является основным в профилактике туберкулезных поражений челюстно-лицевой области. В связи со сниженной резистентностью организма у больных активной формой туберкулеза легких, которая отражается на увеличении индексов, стоматологическое лечение необходимо начинать с Дентилюкса и профилактических антибактериальных мероприятий. Лечение зубов с хорошо проходимыми корневыми каналами при деструктивных формах хронического пародонтита у больных туберкулезом легких следует проводить по показаниям методом активной завершущей терапии с использованием иммуномодулирующих средств декариса, интерферона с индуктором, остеиндуктивных и остеокондуктивных препаратов. Противопоказания к проведению этого метода: хронический пародонтит с наличием II—III степеней подвижности зубов и выраженной атрофии десны, большие деструктивные изменения в пародонте радикулярные кисты и кистогранулемы, туберкулезные и другие язвенно-некротические процессы в области пораженного зуба. В исследованиях ряда авторов установлено, что заболевания пародонта у больных туберкулезом характеризуются высокой распространенностью и тенденцией к прогрессированию, что ведет к утрате зубов и осложняет течение туберкулеза. Заболевания пародонта и туберкулезное воспаление имеют общие патогенетические звенья. Ведущая роль в патогенезе этих заболеваний отводится структурным и функциональным изменениям сосудов. Известно, что инфекционный процесс ведет к системному поражению

капилляров и склерозированию сосудов, что ухудшает трофику опорных тканей зубов и ведет к их деструкции и атрофии. Поэтому исследование сосудистой системы пародонта и слизистой оболочки протезного ложа является очень важным в выборе конструкции протеза у больных туберкулезом. Учитывая инфекционный характер заболевания, необходимо знать меры безопасности для медперсонала стоматологического кабинета [17, 18]. Впервые бактериологические исследования десневой жидкости, слюны, смывов полости рта, съемных протезов и слепков позволили установить: наибольшая частота выявления микобактерий у больных активной формой туберкулеза определяется в десневой жидкости и при диссеминированной форме туберкулеза. Результаты проведенных исследований подтверждают, что стоматологические заболевания у больных туберкулезом легких характеризуются распространенностью и тенденцией к прогрессу, что приводит к потере зубов и усложняет ход туберкулезного процесса. Впервые в функциональных исследованиях микроциркуляции слизистой оболочки протезного ложа у больных активной формой туберкулеза установлено резкое снижение ее интенсивности, что способствует ухудшению трофики тканей и нелегких атрофии, в связи с чем предпочтительными являются несъемные конструкции зубных протезов, или съемные протезы с укороченным базисом. Больные туберкулезом челюстно-лицевой области проходят лечение в специализированном фтизиатрическом лечебном учреждении. Общее лечение должно дополняться местными мероприятиями: гигиеническим содержанием и санацией полости рта, туалетом язв. Оперативные вмешательства проводят строго по показаниям, а именно при клиническом эффекте противотуберкулезного лечения и ограничении местного процесса в полости рта, в костной ткани. Вскрывают внутрикостные очаги, выскабливают из них грануляции, удаляют секвестры, иссекают свищи и ушивают язвы или освежают их края для заживления тканей вторичным натяжением под тампоном из йодоформной марли. Зубы с пораженным туберкулезом периодонтом обязательно удаляют. После клинического выздоровления при полной эффективности основного курса лечения и местных лечебных мероприятий больной должен оставаться под наблюдением.

### *Список литературы / References*

1. Алиева П.П. РАХИТ В КЛИНИЧЕСКОЙ ПРАКТИКЕ У ДЕТЕЙ РАННЕГО ВОЗРАСТА В ХОРЕЗМСКОМ РЕГИОНЕ // Наука, техника и образование. – 2021. – №. 2-1 (77). – С. 52-54. DOI: 10.24411/2312-8267-2021-10202.
2. Алиева П.П. КЛИНИЧЕСКОЕ ТЕЧЕНИЕ ЗАТЯЖНОГО БАКТЕРИАЛЬНОГО БРОНХИТА У ДЕТЕЙ И ПОДРОСТКОВ В ХОРЕЗМСКОЙ ОБЛАСТИ // Наука, техника и образование. – 2021. – №. 1 (76). – С. 48-50. DOI: 10.24411/2312-8267-2021-10103.
3. Машарипова Р.Т., Алиева П.П. РЕШЕНИЕ ЭКОЛОГИЧЕСКОЙ ПРОБЛЕМЫ ПРИАРАЛЬЯ И ВОДНЫХ РЕСУРСОВ НА СОВРЕМЕННОМ ЭТАПЕ // Вестник науки и образования. – 2023. – №. 1-1 (132). – С. 79-82. DOI: 10.24411/2312-8089-2023-10103.
4. Аскарова Р.И. Задания для самостоятельной работы и контроля знаний студентов по детской фтизиатрии - 2020г. Москва Инфра-M.Znaniium.com. Стр. 42-59. DOI: 10.12737/1082951 / eLIBRARY ID: 42583703; <https://znaniium.com/catalog/document?id=358336/>
5. Киличева Т.А. Собирова Ш.И. Влияние образа жизни и культуры здоровья студентов с процессом обучения в медицинской академии. / Журнал Вестник науки и образования – 2023 г. - №5(136) Часть 1 – стр. 65-71. DOI: 10.24411/2312-8089-2023-10508.

6. *Киличева Т.А.* Применение и эффективность интерактивных методов обучения в формировании знаний студентов по педиатрии // Проблемы педагогики. – 2023. – №. 1 (62). – С. 82-87. [https://problemspedagogy.ru/DOI\\_10.24411/2410-2881-2023-10102](https://problemspedagogy.ru/DOI_10.24411/2410-2881-2023-10102) 83.
7. *Киличева Т.А.* Стратегия DOTS– ускоренная диагностика туберкулеза лучевыми и лабораторными методами // Вестник науки и образования. – 2023. – №. 4 (135). – С. 114-118. DOI: 10.24411/2312-8089-2023-10408.
8. *Искандарова А.И., Курьязов А.К., Курьязов Ш.А.* Генерализация туберкулезной инфекции слизистой оболочки полости рта / Журнал European science № 3 (67) стр. 50-52. DOI 10.24411/2410-2865-2023-10303.
9. *Искандарова А.И., Курьязов А.К., Курьязов Ш.А.* Обзор современных исследований и подходов к использованию фмтотерапии и кумысотерапии в стоматологии / Журнал Проблемы современной науки и образования. - №8 (186) – 2023 год – Стр. 26-32. DOI 10.24411/2304-2338-2023-10804.
10. *Киличева Т.А.* Аспекты течения хронической обструктивной болезни с туберкулезом легких / журнал Academy №3 (76) – стр. 18-21. DOI 10.24411/2412-8236-2023-10303.
11. *Киличева Т.А., Собирова Ш.И.* СОВРЕМЕННЫЕ ИГРОВЫЕ ТЕХНОЛОГИИ В ПРЕПОДАВАНИИ И ИЗУЧЕНИИ ЯЗЫКА В УРГЕНЧСКОМ ФИЛИАЛЕ ТАШКЕНТСКОЙ МЕДИЦИНСКОЙ АКАДЕМИИ // Проблемы современной науки и образования. – 2023. – №. 8 (186). – С. 19-22.
12. *Киличева Т.А.* ПОЛЕЗНЫЕ ЛЕКАРСТВЕННЫЕ РАСТЕНИЯ ХОРЕЗМСКОЙ ОБЛАСТИ // Вестник науки и образования. – 2023 г. – №. 11 (142) часть 2. – С. 85-88. DOI: 10.24411/2312-8089-2023-11107.
13. *Киличева Т.А.* Современные методы диагностики простудных заболеваний и туберкулеза у детей и подростков / Журнал Вестник науки и образования – 2024 год - №1 (144) часть 2 – стр. 77-79. DOI: 10.24411/2312-8089-2024-10106.
14. *Курьязов А.К.* Туберкулез полости рта, миндалин и глотки у больных, проживающих в районе Приаралья / Журнал Вестник науки и образования – 2022 год - №6 (126) часть 2 – стр. 67-70. DOI: 10.24411/2312-8089-2022-10604.
15. *Курьязов А.К., Курьязов Ш.А., Нурметова Д.Ш.* ВРАЧЕБНАЯ ТАКТИКА ПРИ ПЕРВИЧНОМ ТУБЕРКУЛЕЗЕ РОТОВОЙ ПОЛОСТИ, МИНДАЛИН И ГЛОТКИ У БОЛЬНЫХ, ПРОЖИВАЮЩИХ В ХОРЕЗМСКОМ РЕГИОНЕ // Вестник науки и образования. – 2023. – №. 5-1 (136). – С. 83-88. DOI: 10.24411/2312-8089-2023-10511.
16. *Атаджанова О.Н., Нурметов Т.Б.* СОВРЕМЕННЫЕ ПОДХОДЫ К ЛАБОРАТОРНОЙ И ЛУЧЕВОЙ ДИАГНОСТИКЕ ЛЕГОЧНОГО ТУБЕРКУЛЕЗА // журнал Вестник науки и образования – 2024 год - № 2 (145) часть 2, стр. 60-63. DOI: 10.24411/2312-8089-2024-10205.
17. *Якубов Д.М.* ОСОБЕННОСТИ ЭМОЦИОНАЛЬНОГО РАЗВИТИЯ ДЕТЕЙ, БОЛЕЮЩИХ ТУБЕРКУЛЕЗНОЙ ИНТОКСИКАЦИЕЙ / журнал Вестник науки и образования – 2024 год - № 2 (145) часть 2 – стр. 53-55. DOI: 10.24411/2312-8089-2024-10203.
18. *Латилов Ф.Ш., Курьязов А.К.* ПРИНЦИПЫ ЛЕЧЕНИЯ В СТОМАТОЛОГИИ И ЭКСПЕРИМЕНТАЛЬНОГО ТУБЕРКУЛЕЗНОГО ОСТИТА ДЕСТРУКТИВНЫМИ ИЗМЕНЕНИЯМИ ЗУБОВ С ПРИМЕНЕНИЕМ ОСТЕОПЛАСТИЧЕСКИХ МАТЕРИАЛОВ // журнал Вестник науки и образования – 2024 год - № 2 (145) часть 2 – стр. 56-59. DOI: 10.24411/2312-8089-2024-10204.

# ОСОБЕННОСТИ ТЕЧЕНИЯ ИШЕМИЧЕСКОЙ БОЛЕЗНИ СЕРДЦА СРЕДИ БОЛЬНЫХ ТУБЕРКУЛЕЗОМ ЛЕГКИХ В ХОРЕЗМСКОЙ ОБЛАСТИ

Якубов Д.М.

*Якубов Дурумбай Мусаевич – ассистент,  
кафедра пропедевтики детских болезней,  
Ургенчский филиал Ташкентской медицинской академии,  
г. Ургенч, Республика Узбекистан*

***Аннотация:** в настоящее время туберкулез – отнюдь не редкий диагноз у населения. На сегодняшний день туберкулез и ишемическая болезнь сердца встречается у представителей разных слоев населения. На фоне туберкулеза могут развиваться осложнения сердечно-сосудистой системы. Сердечно-сосудистая система непосредственно связана с легкими человека*

***Ключевые слова:** туберкулез, ишемическая болезнь, болезни сердца, осложнения, инфекции, причины, особенности. течение болезни.*

## FEATURES OF THE COURSE OF ISCHEMIC HEART DISEASE AMONG PATIENTS WITH PULMONARY TUBERCULOSIS IN KHOREZM REGION

Yakubov D.M.

*Yakubov Durumbay Musayevich – Assistant,  
DEPARTMENT OF PROPAEDEUTICS OF CHILDHOOD DISEASES,  
URGENCH BRANCH TASHKENT MEDICAL ACADEMY,  
URGENCH, REPUBLIC OF UZBEKISTAN*

***Abstract:** currently, tuberculosis is by no means a rare diagnosis in the population. To date, tuberculosis and coronary heart disease occur in representatives of different segments of the population. Complications of the cardiovascular system may develop against the background of tuberculosis. The cardiovascular system is directly connected to the human lungs.*

***Keywords:** tuberculosis, coronary artery disease, heart disease, complications, infections, causes, features. the course of the disease.*

УДК 616.002.5

DOI: 10.24411/2312-8089-2024-10303

Туберкулез на сегодняшний день остается важной проблемой здравоохранения во всем мире. Несмотря на внедрение в практику научных достижений. Обеспечивающих новые возможности в проведении химиотерапии туберкулеза и всего комплекса противотуберкулезных мероприятий. Благоприятные сдвиги в эпидемиологии туберкулеза остаются недостаточными. Для дальнейшего повышения эффективности борьбы с ним необходимо решить ряд проблем, прежде чем туберкулез будет искоренен [1, 2]. К сожалению, туберкулез – отнюдь не редкий диагноз, который сегодня встречается у представителей разных слоев общества. Диагностика и лечение болезни требуют достаточного количества времени, а на ее фоне могут развиваться осложнения. Так, например, туберкулез и сердечно-сосудистые заболевания часто дополняют друг друга [3, 4]. Появляются новые симптомы и усложняется терапия. Сердечно-сосудистая система непосредственно связана с легкими – именно здесь венозная кровь насыщается кислородом, который сердце впоследствии разносит по всему организму с помощью артерий [5, 6, 7]. Все



кровообращение делится на два круга: малый и большой. И если последний обеспечивает циркуляцию крови по организму, то малый – связан только с легкими. Такой состав сердечно-сосудистой системы обеспечивает максимальное насыщение крови кислородом. Постоянная прокачка крови через легкие дает возможность туберкулезу пагубно влиять на сердце и сосуды. Прежде всего, болезни затрагивают именно сердце, вызывая различные патологии и функциональные нарушения в его работе. Из всего состава сердечно-сосудистой системы в группу риска попадают и артерии, которые переносят насыщенную кислородом кровь. Хотя при разных течениях болезни поражения могут затронуть любые сосуды.

Туберкулез оказывает негативное влияние на всю систему кровообращения, но наиболее страдает малый круг. В частности, отравление циркулирующей здесь крови может ухудшить течение самой болезни, способствовать распространению туберкулеза по отделам легких, внешне деформировать грудную клетку, вызывать гипоксию, пониженное содержание кислорода в крови и даже смещение сердца. Среди специфических туберкулезных сердечно-сосудистых заболеваний выделяют воспаления тканей сердца – эндокарда внутреннего слоя, миокарда сердечной мышцы и перикарда внешней оболочки. Чаще всего развивается перикардит. Наиболее опасен именно хронический вариант болезни, поскольку в таком случае возникают спайки между разными частями перикарда и даже сращивание его с легкими. В этом случае туберкулез сердечно-сосудистой системы существенно ухудшает состояние больного и может сказываться на качестве жизни даже после. Также палочки Коха могут стать причиной развития патологии легочного сердца – разрастания правой половины органа. Заболевания сердца, возникшие на фоне туберкулеза, имеют стандартные симптомы. Туберкулез остается важной проблемой здравоохранения во всем мире. Несмотря на внедрение в практику научных достижений, обеспечивающих новые возможности в проведении химиотерапии туберкулеза и всего комплекса противотуберкулезных мероприятий, благоприятные сдвиги в эпидемиологии туберкулеза остаются недостаточными. Для дальнейшего повышения эффективности борьбы с ним необходимо решить ряд проблем, прежде чем туберкулез будет искоренен. Наличие различных по форме и степени выраженности сопутствующих заболеваний обуславливает своеобразие клинических и рентгенологических проявлений туберкулеза легких, ограничивает возможность использования тех или иных лечебных мероприятий [8, 9]. В опубликованных работах, в основном, изучались отдельные проявления сердечно-сосудистых заболеваний, при этом авторы применяли различные критерии, в связи с чем трудно установить их истинную распространенность среди больных туберкулезом легких [10, 11]. Одним из подходов выявления распространенности является проведение одномоментных исследований с применением стандартизованных методов обследования [12, 13]. Цель исследования: провести ретроспективный анализ динамики распространенности болезни сердца среди мужчин, больных туберкулезом в возрасте 48—59 лет, по результатам трех одномоментных исследований, выполненных в 2023 годах. Методы исследования. Для выявления ишемической болезни сердца использовались стандартизованные методы обследований пациентов: — опросник с целью выявления стенокардии напряжения и возможного инфаркта миокарда в анамнезе, ЭКГ исследования. Сравнительный анализ результатов одномоментных исследований, выполненных в итоге на протяжении более 40 лет), свидетельствует о том, что распространенность проявлений ИБС среди мужчин, больных туберкулезом легких, в целом не изменилась за указанный период. Всего признаки болезни сердца выявляются в пределах 21,0—31,9%. Глобальное бремя туберкулеза и сердечно-сосудистых заболеваний является явным, и распространенность этого заболевания с двойным бременем продолжает неуклонно расти, особенно в странах с низким и средним уровнем дохода. Данный обзор изучение связи между латентной туберкулезной инфекцией и развитием сердечно-сосудистых заболеваний и факторов риска. Кроме

того, мы выяснили лежащие в основе патофизиологические механизмы, которые способствуют этой взаимосвязи. Примерно 25% населения земного шара являются носителями скрытой формы туберкулезной инфекции. На этой латентной стадии определенные подмножества микобактерий активно размножаются, и недавние исследования показывают, что латентная туберкулезная инфекция связана со стойким, длительным воспалением низкой степени выраженности, которое потенциально может способствовать развитию атеросклероза и сердечно-сосудистых заболеваний. Туберкулез поражает примерно четверть населения мира, и ежегодно туберкулезом заболевают 8 миллионов человек. Двумя основными инфекционными и неинфекционными причинами смертности во всем мире являются туберкулез и сердечно-сосудистые заболевания соответственно. Недавние исследования показали, что люди с туберкулезом в анамнезе имеют повышенный риск острого коронарного синдрома, инфаркта миокарда, ишемических инсультов и заболеваний периферических артерий, демонстрируя, что последствия этих двух заболеваний взаимосвязаны. Кроме того, смертность от сердечно-сосудистых заболеваний в долгосрочной перспективе более вероятна у пациентов с туберкулезом.

Признание латентной туберкулезной инфекции как состояния с различными взаимодействиями хозяин–патоген, включая возможность прерывистой репликации микобактерий и динамических иммунных реакций, растет. Предыдущие исследования показали, что у лиц с туберкулезом наблюдаются более высокие уровни маркеров заболевания. Туберкулез легких является социально значимой инфекцией, которая передается воздушно-капельным путем. Заражению подвержены социально незащищенные слои населения, при отсутствии лечения или поздно начатом лечении это заболевание ведет к инвалидизации и преждевременной смертности. Несмотря на высокую значимость этой инфекции, нельзя приуменьшать роль коморбидных и полиморбидных заболеваний, значительно ухудшающих и без того неблагоприятный прогноз. Коморбидность, согласно определению есть проявление дополнительного клинического состояния, которое существует или возникает на фоне текущего заболевания. Сопутствующая патология у больных встречается примерно в 51% случаев. Из них хронические гепатиты составляют 38,9%, хроническая обструктивная болезнь легких — 37,8%, сердечно-сосудистые заболевания — 17,8%, сахарный диабет — 15,6%, заболевания ЖКТ — 15,6%.

Токсико-аллергические изменения при туберкулезе характеризуются появлением сосудистых микроциркуляторных изменений с преимущественным преобладанием экссудативной тканевой реакции и, как следствие, развитием дистрофических и некротических процессов в сосудах. Сосудистый эндотелий легких в норме продуцирует мощные вазодилататоры, регулирующие работу сократительных гладкомышечных клеток. При альвеолярной гипоксии и падении парциального напряжения кислорода в крови наступает неизбежно.

Заключение. Практически каждый 5-й мужчина больной туберкулезом в возрасте 50—59 лет имеет клинические проявления ИБС, что является обоснованием необходимости организации сочетанного лечения туберкулеза и проявлений ИБС.

### *Список литературы / References*

1. Атаджанова О.Н., Нурметов Т.Б. СОВРЕМЕННЫЕ ПОДХОДЫ К ЛАБОРАТОРНОЙ И ЛУЧЕВОЙ ДИАГНОСТИКЕ ЛЕГОЧНОГО ТУБЕРКУЛЕЗА // Вестник науки и образования. – 2024. – № 2(145) часть 2. – С. 60-63. DOI: 10.24411/2312-8089-2024-10205.
2. Атаджанова О.Н., Хасанова М.Ф. ПЕРСПЕКТИВА ПРИМЕНЕНИЯ ФИТОТЕРАПИИ У БОЛЬНЫХ ТУБЕРКУЛЕЗОМ ЛЕГКИХ / Вестник науки и образования. – 2024. – №. 1 (144) часть 2. – С. 73-75. DOI: 10.24411/2312-8089-2024-10105.

3. *Аскарова Р.И.* Задания для самостоятельной работы и контроля знаний студентов по детской фтизиатрии – 2020 г. Москва Инфра-М.Znanium.com. Стр. 42-59. DOI: 10.12737/1082951.
4. *Аскарова Р.И., Поляков К., Акулина Ю.* (2020). A Capillary Electrophoretic Method for the Analysis of Bupivacaine and Its Metabolites. 2020 г. (2), Стр. 668–676 / Journal of Global Pharma Technology / June Volume 12(том) issue-№6/visit.
5. *Латинов Ф.Ш., Курьязов А.К.* ПРИНЦИПЫ ЛЕЧЕНИЯ В СТОМАТОЛОГИИ И ЭКСПЕРИМЕНТАЛЬНОГО ТУБЕРКУЛЕЗНОГО ОСТИТА ДЕСТРУКТИВНЫМИ ИЗМЕНЕНИЯМИ ЗУБОВ С ПРИМЕНЕНИЕМ ОСТЕОПЛАСТИЧЕСКИХ МАТЕРИАЛОВ // Вестник науки и образования. – 2024. – № 2 (145) часть 2. – С. 56-59. DOI: 10.24411/2312-8089-2024-10204.
6. *Машиарипов О.С., Курьязов А.К., Курьязов Ш.А.* ТЕЧЕНИЕ ИНФИЛЬТРАТИВНОГО ТУБЕРКУЛЕЗА ЛЕГКИХ И ТУБЕРКУЛОМЫ У БОЛЬНЫХ САХАРНЫМ ДИАБЕТОМ. / Журнал вестник науки и образования – 2024 год №1 (144) часть 1. Стр. 81-83. DOI: 10.24411/2312-8089-2024-10112.
7. *Машиарипов О.С., Курьязов А.К., Искандарова А.И.* ВЗАИМОСВЯЗЬ ТЕЧЕНИЯ ДЕСТРУКТИВНОГО / Журнал Вестник науки и образования – 2024 год №1 (144) часть 1. Стр. 78-80. DOI: 10.24411/2312-8089-2024-10111.
8. *Алиева П.Р., Машиарипова Р.Т.* БИОЛОГИЧЕСКИЕ ОСОБЕННОСТИ РАЗВИТИЯ ТУБЕРКУЛЕЗНОЙ ПАЛОЧКИ В РАЗНЫХ БЫТОВЫХ УСЛОВИЯХ / Журнал вестник науки и образования – 2024 год №1 (144) часть 2. Стр. 70-72. DOI: 10.24411/2312-8089-2024-10104.
9. *Киличева Т.А.* СОВРЕМЕННЫЕ МЕТОДЫ ДИАГНОСТИКИ ПРОСТУДНЫХ ЗАБОЛЕВАНИЙ И ТУБЕРКУЛЕЗА У ДЕТЕЙ / Вестник науки и образования. – 2024. – №. 1 (144) часть 2. – С. 77-79. DOI: 10.24411/2312-8089-2024-10106.
10. *Якубов Д.М.* ОСОБЕННОСТИ ЭМОЦИОНАЛЬНОГО РАЗВИТИЯ ДЕТЕЙ, БОЛЕЮЩИХ ТУБЕРКУЛЕЗНОЙ ИНТОКСИКАЦИЕЙ // Вестник науки и образования. – 2024. – № 2 (145) часть 2. – С. 53-55. DOI: 10.24411/2312-8089-2024-10203.
11. *Киличева Т.А.* Аспекты течения хронической обструктивной болезни с туберкулезом легких / журнал Academy №3 (76) стр. 18-21. DOI 10.24411/2412-8236-2023-10303.
12. *Киличева Т.А., Собирова Ш.И.* СОВРЕМЕННЫЕ ИГРОВЫЕ ТЕХНОЛОГИИ В ПРЕПОДАВАНИИ И ИЗУЧЕНИИ ЯЗЫКА В УРГЕНЧСКОМ ФИЛИАЛЕ ТАШКЕНТСКОЙ МЕДИЦИНСКОЙ АКАДЕМИИ // Проблемы современной науки и образования. – 2023. – №. 8 (186). – С. 19-22.
13. *Киличева Т.А.* ПОЛЕЗНЫЕ ЛЕКАРСТВЕННЫЕ РАСТЕНИЯ ХОРЕЗМСКОЙ ОБЛАСТИ // Вестник науки и образования. – 2023г. – №. 11 (142) часть 2. – С. 85-88. DOI: 10.24411/2312-8089-2023-11107.

# АРХИТЕКТУРА

---

## FEATURES OF ACCOUNTING FOR VARIOUS ASPECTS OF ENERGY EFFICIENCY IN ARCHITECTURE

Aitbayeva A.B.<sup>1</sup>, Priemets O.N.<sup>2</sup>, Miller D.A.<sup>3</sup>

<sup>1</sup>Aitbayeva Akmaral Batyrbekkyzy – Bachelor of Engineering and Technology;

<sup>2</sup>Priemets Oksana Nickolaevna – Candidat of Architecture (PhD),

FACULTY OF ARCHITECTURE,

INTERNATIONAL EDUCATIONAL CORPORATION,

<sup>3</sup>Miller Darya Aleksandrovna – Master of Architecture

ACADEMY OF ARCHITECTURE, CONSTRUCTION AND DESIGN, CASPIAN UNIVERSITY,

ALMATY, REPUBLIC OF KAZAKHSTAN

**Abstract:** striving to achieve an increasingly high level of energy efficiency is a characteristic feature of modern architecture. The corresponding indicators are calculated both at the level of an individual building and large complexes. In some cases, it is possible to evaluate the entire settlement as a whole, which forms the concept of eco-cities. To achieve these goals, various techniques are used that are adequate to a particular natural-climatic and architectural-spatial or engineering-technological situation.

**Keywords:** energy efficiency, sustainable development, green construction, use of renewable energy sources.

## ОСОБЕННОСТИ УЧЕТА РАЗЛИЧНЫХ АСПЕКТОВ ЭНЕРГОЭФФЕКТИВНОСТИ В АРХИТЕКТУРЕ

Айтбаева А.Б.<sup>1</sup>, Приемец О.Н.<sup>2</sup>, Миллер Д.А.<sup>3</sup>

<sup>1</sup>Айтбаева Акмарал Батырбеккызы – бакалавр техники и технологий;

<sup>2</sup>Приемец Оксана Николаевна – кандидат архитектуры (PhD),

факультет архитектуры,

Международная образовательная корпорация,

<sup>3</sup>Миллер Дарья Александровна – магистр архитектуры

Академия архитектуры, строительства и дизайна, каспийский университет,

г. Алматы, Республика Казахстан

**Аннотация:** стремление к достижению все более высокого уровня энергоэффективности является характерной чертой современной архитектуры. Соответствующие показатели рассчитываются как на уровне отдельного здания, так и крупных комплексов. В некоторых случаях можно оценить весь поселок в целом, что формирует концепцию экогорода. Для достижения этих целей используются различные приемы, адекватные конкретной природно-климатической, архитектурно-пространственной или инженерно-технологической ситуации.

**Ключевые слова:** энергоэффективность, устойчивое развитие, зеленое строительство, использование возобновляемых источников энергии.

Energy efficiency is one of the indicators of the scientific, technical and economic potential of a society, which makes it possible to assess the level of its development.

The still existing practice of irrational consumption of fuel and energy resources is largely determined by the previously established system of priorities, in which rational consumption of energy resources did not have a significant impact on economic indicators. Changes in pricing policy, quotas for greenhouse gas emissions into the atmosphere, have led to a significant increase in the share of energy resources in the cost of production. The shortage of fuel and energy resources has increased and there is a

steady tendency for their cost to increase. Accordingly, the study of various aspects of the trend of energy-efficient construction aimed at reducing the energy consumption of existing buildings and structures and the use of non-traditional energy sources seems relevant and has great scientific, technical and practical significance.

The analysis of specialized literature, regulatory documents, sanitary and epidemiological norms and rules, recommendations and guidelines for urban design, the study of Kazakhstani and international experience in the integrated assessment of the city territory revealed a significant degree of study of the problem under consideration. Certain aspects of the problem have received their proposals in the development of the urban planning structure and development of modern large cities of the Republic of Kazakhstan. Among Kazakhstan's researchers, the following stand out: work on eco-cities (Abilev D.N., Samoilov K.I. [1, 2]), implementation of the principles of sustainable architecture and "green building" (Abilov A.Zh., Mutaliyev A.D., Samoilov K.I., [3, 4, 5, 6]), design of energy efficient buildings (Baitenov E.M., Isabaev G.A., Nadeeva I.A., Samoilov K.I. [7, 9, 10, 11]), including the features of taking these principles into account in educational design (Atagulova R., Isabaev G.A., Priemets O.N., Samoilov K.I. [8, 12]).

Over the thousands of years of human history, various materials and architectural techniques have been used in different regions to maintain comfortable living conditions. The main building materials of the prehistoric and ancient periods were: tree trunks and branches, reeds, straw, clay, stone, large bones, skins. As human society developed, the technologies necessary for people to live comfortably improved. Improvements in technology directly influenced everyday life and lifestyle, which radically affected the development of architecture and structural elements of buildings and structures. The main architectural techniques of antiquity: large thickness of walls; a minimal number or even complete absence of window openings in houses; arrangement of shaded atriums; covered passages between houses; increasing the thickness of the roofing layer (straw, earth, clay, water pools) as thermal insulation of the roof. Engineering systems for efficient space heating were invented – for example, the Roman hypocaust.

In the Middle Ages, homes were heated mainly by open hearths, stoves and fireplaces. Also in the Middle Ages, in certain regions, the foundations of centralized water, fire-air and smoke-pipe heating systems were born. The main type of fuel was wood and charcoal. Deforestation reached enormous proportions in the Middle Ages. The first laws were passed banning deforestation. The decline in the use of wood for heating was facilitated by the spread of coal. In the middle of the 20th century, humanity began to reduce the consumption of coal in favor of alternative energy sources, and the adoption of laws regulating the emissions of harmful substances into the atmosphere intensified.

Energy-efficient buildings, as a new direction in experimental construction, appeared after the global energy crisis of 1974. Nowadays, energy-efficient buildings are those whose design included a set of architectural and engineering measures that ensure a significant reduction in energy costs for heat supply of these buildings compared to conventional buildings while simultaneously increasing the comfort of the indoor microclimate. The methodology for designing an energy efficient building is based on the concept of the building as a single energy system. Presenting an energy-efficient building simply as a sum of independent innovative solutions violates the principles of consistency and leads to a loss of energy efficiency of the project.

Sources used in the design of energy-efficient high-rise buildings:

- The use of solar energy (solar collectors or buffer zones for the accumulation of solar heat – reduce the cost of heat supply to the building; natural lighting – will reduce electricity consumption).

- The use of wind energy (natural ventilation of the building – reduces electricity consumption; installations for the accumulation of thermal energy from the mechanical impact of wind on this installation at high altitude, etc.)

- The use of water energy (for example, the use of low-temperature groundwater as a source of cooling supply – reduces the load on air conditioning; the use of groundwater as process water in a building - reduces the load on water supply, etc.).

- The use of earth energy (the use of earth heat to reduce energy costs for heat supply and cooling, the use of the base buildings for the accumulation of heat or cold, etc.).

The main ways to increase the energy efficiency of a building through engineering systems:

- The use of cooled ceilings and panel-radiant heating to reduce energy costs for cooling and heating, as well as to improve comfort.

- The performance of the air conditioning system is reduced to the minimum required level by reducing heat access to the premises in the warmer months and using natural ventilation.

- Utilization of the heat of the removed air to heat the supply air.

- The use of pumps with automatically adjustable rotation speed in the water heating system to reduce energy costs and obtain a comfortable air temperature in the serviced premises.

The most common design in energy-efficient buildings is double ventilated facades:

- Double ventilated walk-through facade with adjustable external fences and air valves, which reduces and regulates the pressure difference on both sides of the fence at high wind speed and in high-rise building conditions; reducing heat consumption for heating in the cold season not only due to improved thermal qualities of the fence, but also by adjusting air valves; reducing the consumption of cold in the air conditioning system by ventilating the double facade with outside air.

- The use of the space between the outer and inner shells of the facade as a static air layer with good thermal insulation properties.

- Reducing energy costs for cooling the building is achieved by using sealed double-glazed windows filled with inert gas and reflecting infrared radiation.

- The use of elements of external enclosing structures as sun protection devices to reduce heat gain from solar radiation during the warm season.

- The widespread use of translucent external enclosing structures for use in a building with predominantly natural lighting.

- The choice of high-performance thermal insulation and the use of translucent enclosing structures with increased thermal protection characteristics.

“Intelligent” automatic building control systems contribute to improving energy efficiency, ensuring, among other things, optimal operation of heating, ventilation and power supply systems. Energy saving technologies bring new forms and technological elements to architecture. The concept of designing modern buildings is based on the idea that the quality of our environment has a direct impact on the quality of life at home, in the workplace or in public areas.

The logical stage in the development of energy-efficient buildings was the practice of building “Sustainable buildings”. The concepts of energy efficient and environmentally friendly technologies were defined by their own names. The following are the most famous of them:

- energy efficient building - a building in which the efficient use of energy resources is achieved through the use of innovative solutions that are technically feasible, economically justified, as well as acceptable from an environmental and social point of view and do not change the usual way of life;

- low energy building - a building constructed using modern building materials in which the specific energy consumption for heating ranges from 50 to 80 kWh/m<sup>2</sup>;

- buildings with ultra-low energy consumption (ultralow energy building), in which the specific energy consumption for heating ranges from 20 to 40 kWh/m<sup>2</sup>;

- buildings with zero external energy balance generate as much energy as they consume, if the comparison is made taking into account the specifics of external energy sources.;

- passive building - a structure whose main feature is the absence of the need for heating or low energy consumption – on average about 10% of the specific energy per unit volume consumed most modern buildings. Most civilized countries have their own requirements for the standard of a passive house;

- bioclimatic architecture is one of the areas of architecture with a pronounced use of glazed spaces to maximize the use of natural light and heat, as well as visual harmony with nature;

- healthy building - involves measures that can create a healthy microclimate in the room, while significantly reducing energy consumption costs.

The use of renewable energy sources is associated with a fairly high level of initial capital investments and long payback periods. In addition, the volumes of energy produced are not as large as with the intensive use of traditional sources. Accordingly, the amount of energy received is quite limited, which suggests the possibility of providing energy only to an optimally appropriate array. This puts forward as a priority the task of determining objectively appropriate parameters of buildings and structures, bringing to the fore the ethical criteria of “reasonable limitation of needs”, which must be commensurate with the real possibilities of obtaining energy from renewable sources.

From the standpoint of architecture development, this process is largely related to the formation of building parameters commensurate with the capabilities of “green energy”. This determines the need for conscious self-restraint of users who are going to worsen the comfort of personal residence and movement based on personal conviction in the public expediency of reducing harmful effects on the microclimate and reducing “irrationally” used urban areas.

In the same area there are issues of multifunctional use of spaces, restrictions on the construction of low-rise and medium-rise buildings in favor of high-rise buildings, which are more energy efficient and occupy significantly less territory, significantly improving the output of square meters of exploited area per hectare of territory. As a result of the lack of personal motivation to live in “dense” multi-level, densely populated urban formations, suburban settlements with villas and cottages are multiplying, occupying territories that have been withdrawn from the forest fund or agricultural turnover.

Taking into account the duration of the formation of each individual's personal orientation to the priority of public needs, combined with the urgency of an accelerated transition to renewable energy sources, determining the optimal parameters of the most massive types of construction, taking into account the real possibilities of energy supply from renewable sources, comes to the fore.

A combination of ethically justified consumer preferences for the use of renewable energy sources (a kind of “green thinking” brought up on the basis of propaganda of new ideological orientations), formed on this basis, a “reasonable limitation of needs” in terms of premises, their nomenclature and the degree of isolation of apartments in the house and objects within the settlement, The development of a regulatory framework for the mass introduction of renewable energy sources and effective mechanisms for economic support of its production and consumption will stimulate the development of the construction sector of the “green economy”.

Naturally, newly designed facilities and existing ones require different approaches to solving issues of their energy efficiency. However, this difference lies mainly in the field of technical and technological alignment of the main function of the facility with engineering solutions of energy supply systems. For both new and already operated facilities, depending on the specifics of the location of the facility, its size and technological equipment, there are various approaches to ensuring its high energy efficiency.

To illustrate the available possibilities of using renewable energy sources and reducing energy losses during operation, several examples can be given: Mary Axe Tower, London (2000, Foster + Partners); Pixel Building Office, Melbourne (2009); Heliotrope House, Freiburg (2010, R.Dish, Ralph Disch Solar Architecture); Restaurant “Le Kuklos”, Leizin; Business Center, Dezhou (2010); Eco-house, Barcelona (2010, “Catalan Institute of Advanced Architecture”); Eco-house “FabLab House”, Madrid (2010, “Catalan Institute of Advanced Architecture”); “The Solar Settlement”, Freiburg (2000, p.Dish); Pearl River Office Center, Guangzhou (2010, Gill, Skidmore, Owings and Merrill, Guangzhou Chengzong Design Institute); Bahrain World Trade Center, Manama (2008, Atkins); LifeCycle Tower, Dornbirn (2012, Architekten Hermann Kaufmann ZT GmbH); Office “Elithis Tower”, Dijon (2010, “Arte Charpentier Architects”); Hotel “Park Hotel”, Mumbai (2010); Hotel “North Slope Ski Hotel”, Aspen (2010, M.Jansen); Hotel “Helix Hotel”, Abu Dhabi (2010, “Leeser Architects”); Energy Flower Building, Wuhan (2010, “Soeters Van Eldonk architects & Grontmij”); Barkhany Conference Center, Taichung (2011, “MAD Architects”); Sustainable Vertical Neighborhood Complex, New York, (2010, “Solus4”); Residential Oasis, Dallas (2010, “Standard”); Nano Vent-Skin Building, Mexico City (2011, A.Otegui); ECO CITY Complex, Hamburg (2008, TEC architecture, ARUP); Turbine City Tourist Complex, North Sea (2010, On Office); LOP2 Building, New Delhi (2011, Atelier CMJN); Envision Green Hotel, Miami (2010, Michael Rosenthal Associates); Marina and Beach Towers, Dubai (2010, Oppenheim); Eco-Shield Building, California (2009, “Nectar”); Symbiotic tropical mushrooms Sentula, Kuala Lumpur (2009, S.Sale, “TROPICOOOL @ KL”); “Heavenly Dwelling”, Copenhagen (2009); “House-forest”, Milan (2006, “Stefano Boeri Architetti”); Complex “Green Hills”, Gothenburg (2010, “Kjellgren Kaminsky Architects”).

The practice of building so-called “passive houses” has become widespread. Usually made of local natural building materials, equipped with solar and biological electricity generation systems, as well as recycled water supply, these houses are becoming more and more popular in various natural and climatic conditions as an element of an energy-efficient architecture system: “Passive House”, West Yorkshire (2009); “Passive House for Polar Explorers” (2009, A.Bondarenko, “2-B-2 Architecture”); “Container House”, San Jose (2010, “Bamboo Groves”); “OutsideIN House”, Puerto Natales (2009).

The idea of mobile homes is gaining popularity, for which increasing the degree of energy autonomy is an important indicator: Eco-Cube, Toronto (2009, E.Kalnitsky); Mobile eco-house, Copenhagen (2007, Organization No. 55); Floating eco-house “Silver Fish”, Oldenburg (2006, “Confused-Direction”); Floating Island, Brooklyn “Waterpod” (2008).

The system of energy-efficient architecture development increasingly includes transport infrastructure structures: “Green Ribbon”, Gardiner Expressway, Toronto (2011, “Quadrangle Architects”); Energy Belt monorail, Bologna (2010, “Iosa Ghini Associati”); “Solar Tunnel”, Antwerp-Paris high-speed railway (2011); “Floating Airport”, San Diego (2012, “OceanWorks Development”).

The production of crop and livestock products is also gradually being integrated into the energy-efficient construction system: Dragonfly Farm House, Roosevelt Island (2006, V.Callebot); 2-Urban eco-farm, London (2004, B.Martell). A large number of projects, some of which have entered the implementation stage, provide for a comprehensive solution to the problem of energy efficiency and the use of renewable energy sources on the scale of a large urban development entity: Eco-City, Tianjin (2007); Eco-city 2020, Mirny (2005, AB Alice); Eco-city Masdar Abu Dhabi (2005, Foster + Partners); Autonomous eco-city Ziggurat, Dubai (2010, Timlinx); LilyPad Island Cities, Monte Carlo (2005, V. Callebot); Eco-island Eco-Land, Hong Kong (2008, “AETER”).

Thus, we can conclude the following. Parametric aspects of ensuring the energy efficiency of urban complexes are based on the counter solution of two problems: increasing the economic efficiency of using renewable energy sources, on the one hand,



and the formation of an ethical reasonable limitation of needs corresponding to the level of development of the energy system, on the other. The complex of rationally limited parameters is related to the size of the selected personal residential and public spaces, the degree of their isolation in the urban environment, and the priority in using public transport as an alternative to personal transport.

The result of coordinating existing opportunities to increase efficiency and spatial parameters of development may be a certain reduction in the size of both urban areas as a whole and individual complexes and cells. The functional aspects of ensuring the energy efficiency of urban complexes are connected, on the one hand, with the problem of determining the nomenclature of energy supply sources used in new and reconstructed buildings and structures from the standpoint of increasing energy efficiency, and on the other, maintaining the convenience of functioning and comfort of living in urban complexes.

The successful operation of renewable energy systems in urban complexes implies the active participation of every inhabitant in the implementation of the program, regardless of their social status. Objective consolidation of urban complexes puts forward the development of compact networks of “horizontal” and “vertical” transport among the most important. The economically optimal solution to the problems of increasing the energy efficiency of urban complexes should not conflict with the processes of solving problems of reducing harmful effects on the environment.

#### *References / Список литературы*

1. *Abilev D.N., Samoilov K.I.* Basic principles of formation of modern eco-city // Наука, образование и культура № 2 (46), 2020. – С.63-66. URL: <https://scientificarticle.ru/images/PDF/2020/46/NOK-2-46-A.pdf>
2. *Abilev D.N., Samoilov K.I.* Specifics of taking into account climate conditions for designing eco-cities in arid region of Western Kazakhstan // Наука и образование сегодня № 4 (51), 2020. – С. 59-62.
3. *Mutaliyev A.D., Samoilov K.I.* Interpretation of sustainable development principles in modern architecture // Наука и образование сегодня № 12 (47), 2019. – С. 97-101.
4. *Mutaliyev A.D., Samoilov K.I., Priemets O.N.* The interpretation of the principles of “Green architecture” in the concept of transregional mono-stylism company “Skidmore, Owings and Merrill” // Вестник КазНТУ, 1(143), 2021. – Алматы: КазНТУ имени К.И.Сатпаева, 2020. – С.205-216.
5. *Абилов А.Ж.* Градостроительство и устойчивое развитие поселений в Казахстане. – Алматы: Издательский дом КазГАСА, 2002. – 149 с.
6. *Абилов А.Ж.* Принципы устойчивой архитектуры. Учебное пособие. – Алматы: ТОО «Лантар Трейд», 2019. – 150 с.
7. *Байтенов Э.М., Исабаев Г.А.* Взаимодействие региональной архитектуры и энергоэффективных приемов в комплексе «Древний Тараз» // Вестник науки и образования №4 (16), 2016. [Электронный ресурс]. URL: <http://scientificjournal.ru/a/122-ark/174-vzaimodejstvie-regionalnoj.html>
8. *Исабаев Г.А., Атагулова Р.* Энергоэффективные технологии и современная архитектура. Учебное пособие. – Алматы: КазГАСА, 2016. – 135 с.
9. *Надеева И.А., Самойлов К.И.* Экологическая ориентация архитектуры: от естественной необходимости к осознанной потребности // Проблемы античного мира и современность / Алматинский центр антиковедения. Межвузовский научный сборник, выпуск IV. – Алматы: Алматинский филиал негосударственного образовательного учреждения высшего профессионального образования «Санкт-Петербургский гуманитарный университет профсоюзов», 2013. – С. 498-503.

10. *Надеева И.А., Самойлов К.И.* Приёмы проектирования энергоэффективных зданий // научный журнал Вестник КазГАСА №1 (47) секция Архитектура – Алматы: Издательский дом КазГАСА «Архитектура и Дизайн», 2013. – С. 77-82.
11. *Надеева И.А.* Перспективы развития энергоэффективных многофункциональных комплексов в крупных городах Казахстана // научный журнал Вестник КазГАСА №2 (48) секция Архитектура – Алматы: Издательский дом КазГАСА «Строительство и Архитектура», 2013. – С. 50-55.
12. *Примец О.Н., Самойлов К.И.* Закрепление навыков проектирования энергоэффективных зданий при выполнении графических заданий // Материалы Международной научно-практической конференции «Современные тренды в архитектуре и строительстве: энергоэффективность, энергосбережение, BIM технологии, проблемы городской среды». – Алматы: КазГАСА, 2019. – С. 260-265.

## ПСИХОЛОГИЧЕСКИЕ ОСОБЕННОСТИ СТУДЕНЧЕСКОГО ВОЗРАСТА

Богданова Н.В.

*Богданова Наталья Владимировна - студент магистратуры,  
магистерская программа «Педагогическая психология» факультета психологии,  
Новосибирский государственный педагогический университет,  
г. Новосибирск*

**Аннотация:** цель статьи – в теоретическом описании особенностей психологии студенческого возраста. Раскрыто понятие студенческого возраста, как переходного этапа ко взрослой жизни. Также в статье затронута проблема взрослости и связанные с ней внутренние противоречия, касающиеся особенностей развития личности. Проведен анализ личности студента как субъекта учебной деятельности.

**Ключевые слова:** личность, студенческий возраст, формирование и развитие личности, проблемы взрослости.

## PSYCHOLOGICAL FEATURES OF STUDENT AGE

Bogdanova N.V.

*Bogdanova Natalia Vladimirovna - Master's student,  
MASTER'S PROGRAM "PEDAGOGICAL PSYCHOLOGY" OF FACULTY OF PSYCHOLOGY,  
NOVOSIBIRSK STATE PEDAGOGICAL UNIVERSITY,  
NOVOSIBIRSK*

**Abstract:** the purpose of the article is a theoretical description of the features of psychology of student age. The concept of student age as a transitional stage to adulthood is revealed. The article also touches upon the problem of adulthood and related internal contradictions concerning the peculiarities of personality development. The analysis of the student's personality as a subject of educational activity is carried out.

**Keywords:** personality, student age, formation and development of personality, problems of adulthood.

В теории зарубежных авторов, таких как: З. Гинзберга, Д. Сьюпера, В. Врум, Л. Тайлера, Д. Миллера, Дж. Холланда, В. Гинсбурга, С. Аксельрода имеется тенденция о том, что личность является многогранной, сложной, непрерывно саморазвивающейся системой. Ключевой основой в формировании и развитии личности, является ее профессиональное развитие.

В отечественной литературе широко представлена психология личностно-профессионального развития студентов. Еще в 1928 году Н.Н. Рыбниковым, чьи труды базировались на возрастной психологии, была впервые затронута проблема взрослости. Студенческий возраст является неким переходным звеном от юности к взрослости.

Исследуя возрастной период от 18 до 25 лет, Л.С. Выготский, впервые не включил его в юношеский возраст. Ранее существовавшие концепции о том, что юность — это период детства, Л.С. Выготский рассматривал как, начальное звено взрослости, и назвал этот период «началом зрелой жизни» [1].

Юность можно отнести к сложному периоду, при котором происходит формирование нравственности, идеологии, идентичности, развитие социальных качеств личности. Возрастные границы юности определяются авторами по-

разному. В научных трудах Б.Г. Ананьева, А.В. Дмитриева, И.С. Кона, В.Т. Лисовского, З.Ф. Есаревой юность делится на две составляющие: ранняя (15-18 лет) и поздняя юность (18-23 года). По мнению Слободчикова В.И., Исаева Е.И. юностью считается возрастной период с 13,5 до 18 лет. Для того, чтобы рассматривать особенности психологии студентов, периодизация взята на основании исследований В.И. Слободчикова, Е.И. Исаева. Эти ученые говорят о ряде факторов, относящихся к юношескому возрасту, к ним относятся саморефлексия, осознание индивидуальности, активное формирование планов на жизнь, а также готовность к самоопределению и установка на сознательность с точки зрения собственной жизни, при этом в разные сферы вращание осуществляется постепенно. Именно к студенческому возрасту также относится кризис юности, речь идет о 17-21 годе. Индивидуализация является в данном случае особым этапом в духовной жизни каждого человека. При этом вырабатывается естественное собственное мировоззрение, которое имеет некую самобытность, уникальность. В качестве основной проблемы в данном ключе воспринимается возможность нахождения собственного индивидуального подхода к реальности с учетом социума, культуры, конкретного времени. Важно, что индивидуализация непосредственно связана с собственными способностями. На практике это означает, что студент должен иметь определенные способности, актуализировать их, а также быть для собственных способностей субъектом. Именно с точки зрения индивидуальности раскрываются вопросы авторства в процессе становления способностей, это этап саморазвития сознательного, с конкретной фиксированной целью. В юношеском возрасте наблюдается кризис, связанный с авторством в процессе определения и реализации индивидуальной жизнедеятельности, а также взглядов, принадлежащих определенной личности. В данном процессе происходит обособление от собственного социального образа для ближнего окружения, при этом необходимо преодолевать детерминации, которые касаются профессионализма и политики. Достаточно большое количество качеств при этом становятся объективными, а не субъективными, это вызывает повышение ответственность за собственную личность. С точки зрения мотива рассматривается раскрытие самости, а также процесс переживания из-за смены ценностей, интересов и представлений, часто сопровождающийся переживаниями, в итоге формируется кризис юности.

Этот возрастной период является переходным этапом ко взрослой жизни, в результате для него вполне естественными являются внутренние противоречия, касающиеся особенностей развития личности. Молодой человек начинает самостоятельную жизнь, но при этом совершенно не имеет для этого необходимого опыта. Актуальные для данного этапа социальные роли осваиваются личностью постепенно, при этом естественным является подчеркивание собственной самостоятельности. Одним из факторов является чрезмерная импульсивность выбора, значительное влияние обстоятельств, при это болезненность, если появляется ощущение критики или же ограничений в принятии решений.

С точки зрения психологии каждый критический период имеет две стороны, это положительная и отрицательная. В качестве негативных моментов стоит представить потерю установленной связи с социумом, а также смена формы учебы и определенных привычных естественных условий. С точки зрения позитивных факторов необходимо рассматривать новые возможности для того, чтобы развивать индивидуальность и личность человека, при этом дополнительно появляется гражданская ответственность. С точки зрения обучения самообразование становится целенаправленным и сознательным процессом. Стоит учитывать, что этот период регулируется не только возрастом, но и индивидуальными особенностями становления. С точки зрения психологии в качестве основы представлена необходимость сравнения с идеалом реальной собственной личности, это отражается также на профессиональной сфере. При этом сами идеалы могут быть установлены импульсивно, случайно, а также нередко

основные характеристики ошибочны, при этом есть также нарушения, которые касаются оценивания реальной собственной личности. Подобные противоречия можно снять с помощью творческой преобразующей деятельности, она позволяет воздействовать на свою личность, а также на социальную окружающую сферу. В процессе юношеского кризисного периода перестройки могут происходить без конфликтов, но для этого важно подготовиться к значительным переменам в жизни. Речь идет о том, что еще до вступления в возраст следует научиться намечать жизненные перспективы на разных этапах, а также развиваться с точки зрения принятия и реализации решений. Итогом становится тот факт, что идеальный образ перестает быть чрезмерно иллюзорным и превращается фактически в практический ориентир. Постепенно в течение прохождения кризиса появляется необходимый опыт для достижения успеха в соответствии с собственными идеалами. Необходимо учитывать, что самоопределение включает в себя множество разнообразных факторов, они касаются прогнозирования жизненного пути и планирования, на основании существующего прогноза. При этом стоит учитывать особенности конкретного индивида, благодаря чему развивается личность. Необходимо учитывать, что важность конкретного места в социуме неоспорима как для юношей, так и для девушек. Неудовлетворенность формируется на основании существующих форматов взаимодействия, которая может с течением времени скапливаться. Нередко это выражается в активном творческом процессе, проявляется интерес к музыке, изобразительному искусству. Самостоятельное творчество или же созерцание чужих работ является способом познания себя и выражения личности. В этом возрастном периоде актуален экзистенциальный кризис, связанный со смыслом жизни. При этом обязательно привязывается поиск места в жизни именно для своей личности. На основании умозаключения И.С. Кона можно говорить о том, что юноша рассматривает смысл жизни с точки зрения, как конкретной цели для его личности, так и с точки зрения развития общества [2]. При этом раскрывается несколько взаимосвязанных смыслов, основывающихся на определенной индивидуальности. Важно учитывать, что для успешного прохождения подобного кризиса необходимо иметь запас внутренних средств, в противном случае молодые люди нередко склоняются к зависимостям, а также многие не могут самостоятельно справиться с кризисным этапом и стремятся к суицидным наклонностям. Для людей в этом возрастном периоде актуально огромное количество разнообразных течений и субкультур. Вопросы развития в профессиональном поприще актуальны, при этом рассматривается сущность специальности, ее значимость для общества, а также особенности каждой конкретной профессии. Для каждого студента неизбежен этап столкновения с разочарованиями, которые касаются его жизненного пути, нередко они касаются именно профессиональной деятельности или же образования. Стоит учитывать, что кризис развивается на фоне самостоятельной жизни, когда человек может самостоятельно реализовывать собственные планы. Для тех людей, которые отказались от поступления в высшие и средние специальные учебные заведения, актуально негативное восприятие, фактически это разрушение определенного сценария жизни, что в этом возрасте воспринимается тяжело и требует внушительной работы с точки зрения самоопределения. Стоит учитывать, что некоторые остаются тверды в едином решении и откладывают свое обучение на год, другие же меняют выбор под окружающие условия, но при этом ни одна из вероятностей не может гарантированно защитить от разочарования от неудачи. Ряд неотъемлемых трудностей является частью жизни каждого студента, даже при достижении одной из основных целей. Связано это может быть с проблемой принятия ответственного осознанного решения с точки зрения процесса выбора профессии. При этом есть сложности, которые касаются разочарования в деятельности в целом, а также которые касаются трудностей в процессе учебы или же правильности выбора в рамках определенного учебного заведения. Профессия выбирается в этом возрастном периоде как одно из наиболее

важных решений. Это означает не только лишь выбор деятельности, но и определение с конкретной социальной группой, стилистикой жизни, окружающими людьми, дополнительно это связано с типом, местом работы, определенными обязанностями. Фактически подобное решение способно внести изменения во всю жизнь.

Важным моментом становится процесс адаптации к новой системе после поступления в высшее учебное заведение. В большинстве случаев естественным сопровождением будут негативные переживания. Это актуально на основании перехода в новый коллектив, в другую атмосферу, а также с недостаточным уровнем подготовки [5]. В рамках психологии большое значение имеет уровень самостоятельного регулирования в процессе деятельности и поведения, при его отсутствии на фоне снятия контроля педагогов, возможны негативные последствия. Дополнительно процесс усложняется поиском оптимального режима жизнедеятельности с точки зрения режима сна, обустройства быта, самостоятельного обслуживания, ведь часто начало обучения в институте совпадает с переездом в другое место жительства. Процесс обучения дает возможность сформировать основу, необходимую для трудовой деятельности в рамках профессии. Удастся освоить базовые составляющие в течение длительного поэтапного процесса. При этом период необходимо рассматривать как достаточно специфический. Изначально на первом этапе большое значение имеет именно адаптация к обучению в профессиональной сфере. В этой ситуации молодой человек примеряет на себя социальные роли, актуальные для взрослой личности, важно убедиться в верном выборе направления и адаптировать образ жизни, а также выстроить заново иные социальные связи. Для младших курсов актуально осмысление профессии, а значит и своей личности в рамках определенной специализации. Стоит ориентироваться на тот факт, что у студентов есть ряд особенностей с точки зрения их деятельности. Цели и результаты являются достаточно своеобразными, при этом происходит непрерывный процесс развития личности и профессиональных качеств, который сопровождается новыми знаниями, умениями, а также приобретением навыков [3]. Объект изучения имеет свой особенный характер, при этом деятельность в целом идет о запланированным выстроенным условиям. Используются конкретные средства в рамках получения высшего образования.

На основании вышеизложенного можно сделать вывод о том, что, анализируя личность студента непосредственно как субъекта учебной деятельности, следует обратить внимание на его способность выполнять все возможные виды и формы учебной деятельности. Преподаватель при этом имеет определенную психолого-педагогическую задачу, которая представлена как необходимость формирования у студента планирования, организации в рамках восприятия его как субъекта учебной деятельности. С помощью фиксирования подобной цели есть возможность выделить конкретные определенные действия, которые в дальнейшем приводят к достижению успеха в образовании, освоению учебной программы, а также к организации формирования необходимых навыков для обучения и дальнейшего развития, которое касается профессиональной сферы. При этом важно, чтобы преподаватель был для студентов примером и поддержкой, особенно актуально это непосредственно для студентов первого курса, которые находятся в процессе адаптации. В таком случае преподаватель имеет большое влияние с точки зрения изменения ценностные ориентаций, а также формирования и развития мотивационной сферы для молодых людей [4].

#### *Список литературы / References*

1. *Выготский Л.С.* Собрание сочинений: в 6-ти томах. Т.3. / Л.С. Выготский. — М.: Педагогика, 1982. -367 с.

2. *Кон И.С.* Психология ранней юности. Кн. для учителя / И.С. Кон. — М.: Просвещение, 1989. -255 с.
3. Практическая психология образования / Под ред. И.В. Дубровиной: Учебник для студентов высших и средних специальных учебных заведений. — М.: ТЦ «Сфера», 2000. — 528 с.
4. Психология педагогического взаимодействия / Под ред. Я.Л. Коломинского. - СПб.: Речь, 2007. — 240с.
5. Психолого-педагогическая поддержка студента-первокурсника в процессе обучения в педагогическом вузе: Дневник профессионального становления будущего психолога: Учеб.-метод. пособие / Авт.-сост. Е.В. Дёкина. — Тула: изд-во Тул. гос. пед. ун-та им. Л.Н. Толстого, 2007. — 40 с.
6. [Электронный ресурс]. Режим доступа: <https://ipil.ru/homepage/arkhiv-zhurnala.html> (дата обращения: 25.01.2023).

# НАУЧНОЕ ИЗДАНИЕ

ИЗДАТЕЛЬСТВО  
«ПРОБЛЕМЫ НАУКИ»

АДРЕС РЕДАКЦИИ:  
153000, РФ, ИВАНОВСКАЯ ОБЛ., Г. ИВАНОВО,  
УЛ. КРАСНОЙ АРМИИ, Д. 20, 3 ЭТАЖ, КАБ. 3-3,  
ТЕЛ.: +7 (915) 814-09-51.

**HTTPS://SCIENTIFICJOURNAL.RU**  
**E-MAIL: INFO@P8N.RU**

ИЗДАТЕЛЬ:  
ООО «ОЛИМП»  
153002, РФ, ИВАНОВСКАЯ ОБЛ., Г. ИВАНОВО, УЛ. ЖИДЕЛЕВА, Д. 19  
УЧРЕДИТЕЛЬ: ВАЛЫЦЕВ СЕРГЕЙ ВИТАЛЬЕВИЧ





**ИЗДАТЕЛЬСТВО «ПРОБЛЕМЫ НАУКИ»**  
**HTTPS://WWW.SCIENCEPROBLEMS.RU**  
**EMAIL: INFO@P8N.RU, +7(915)814-09-51**

---



**НАУЧНО-МЕТОДИЧЕСКИЙ ЖУРНАЛ «ВЕСТНИК НАУКИ И ОБРАЗОВАНИЯ»**  
**В ОБЯЗАТЕЛЬНОМ ПОРЯДКЕ РАССЫЛАЕТСЯ:**

1. ФГБУ "Российская государственная библиотека".  
Адрес: 143200, г. Можайск, ул. 20-го Января, д. 20, корп. 2.
2. Министерство цифрового развития, связи и массовых коммуникаций РФ.  
Адрес: 127006, г. Москва, ГСП-4, Страстной б-р, д.5.
3. Библиотека Администрации Президента Российской Федерации.  
Адрес: 103132, г. Москва, Старая площадь, д. 8/5.
4. Парламентская библиотека Российской Федерации.  
Адрес: 125009, г. Москва, ул. Охотный Ряд, д. 1.
5. Научная библиотека Московского государственного университета имени М.В. Ломоносова (МГУ), Москва.  
Адрес: 119192, г. Москва, Ломоносовский просп., д. 27.

**ПОЛНЫЙ СПИСОК НА САЙТЕ ЖУРНАЛА: [HTTP://SCIENTIFICJOURNAL.RU](http://SCIENTIFICJOURNAL.RU)**



Вы можете свободно делиться (обмениваться) — копировать и распространять материалы и создавать новое, опираясь на эти материалы, с **ОБЯЗАТЕЛЬНЫМ** указанием авторства. Подробнее о правилах цитирования: <https://creativecommons.org/licenses/by-sa/4.0/deed.ru>

**ЦЕНА СВОБОДНАЯ**